

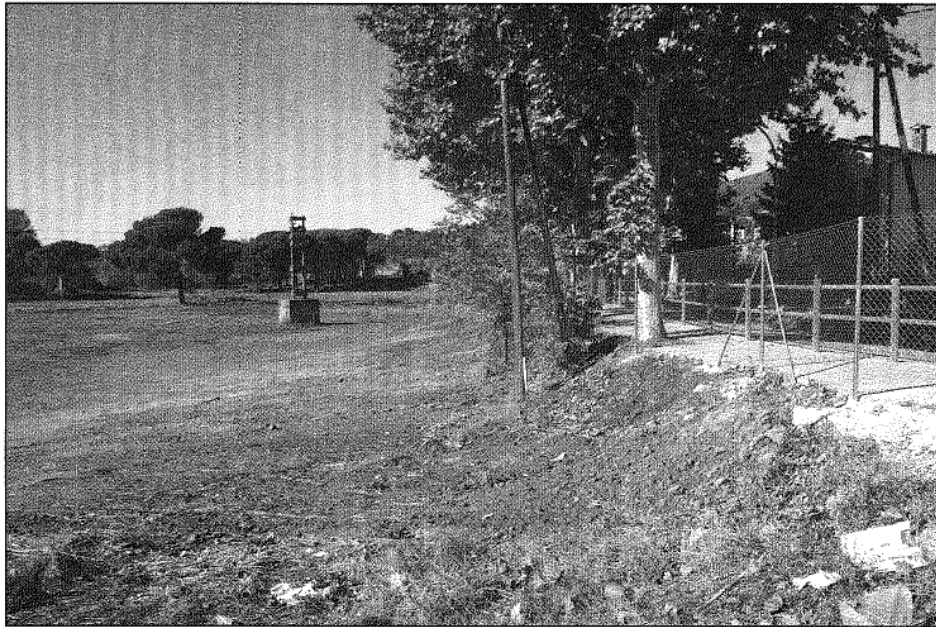
La Batllòria diu l'adéu definitiu als horts de la Inacsa després de més de mig segle d'existència

■ L'empresa va advertir, ara fa un any, als que en feien ús que els eliminaria i ara ja ha aplanat i tancat la zona

REDACCIÓ
La Batllòria

L'empresa Inacsa, situada a la Batllòria, ha decidit tancar els horts que des dels seus orígens, fa més de 60 anys, conreaven els veïns de la població davant de la planta, a l'altra banda de la carretera. L'empresa va començar a avisar fa un any als que cultivaven productes en aquest espai la seva voluntat de deixar d'oferir els terrenys per aquesta utilitat per tal que poguessin fer les seves darreres collites o traslladar alguns arbres fruiters si així ho desitjaven. Amb l'arrasament i el tancat d'aquestes terres, es posa punt i final a un dels espais emblemàtics de l'entrada de la població al que molts veïns havien dedicat les seves hores de lleure.

Els horts estaven reservats inicialment als treballadors que vivien als denominats 'pisos de l'Inacsa' que l'empresa posava a disposició de les famílies. Amb els habitatges, la companyia els oferia també la possibilitat de disposar d'un petit terreny on conrear el seu hortet. Posteriorment, els treballadors van anar adquirint aquests pisos, deixant de ser de l'empresa per passar a ser de particulars, i fins i tot a revendre'ls a altres persones no vinculades amb Inacsa. Això va propiciar que no tots els que conreaven aquest espai fossin treballadors o extreballadors de l'empresa. A més, fa uns anys, les queixes sobre l'estat de l'aigua que s'utilitzava a la zona va propiciar que se suprimís el rec i va provocar que el nombre d'horts descendís i s'incorporessin a l'espai bidons d'aigua particulars per regar aquest espai que, amb les cabanes, oferien una certa imatge de deixadesa dels ter-



Una imatge de l'estat actual dels terrenys de la Batllòria que acollien els horts on plantaven una trentena de veïns de la població (AABM)

renys.

El tancament dels horts va començar ara fa un parell de mesos i actualment la zona ja no és accessible a la població. Malgrat tractar-se de terrenys privats, aquest tancament ha provocat les queixes d'alguns veïns que tenien en aquest espai una zona de passeig. La presidenta del Consell de Poble de la Batllòria, Dolors Lechuga, ha assenyalat que "sap greu veure els horts així" tot i que "tal i com estava, amb moltes barraques, tampoc era el que havia estat abans". Lechuga ha destacat el valor simbòlic que té aquest espai per als habitants de la Batllòria i els records que susciten a molts que han vist com els seus avis o els seus pares dedica-

ven hores a conrear aquí els seus productes.

Ara, els antics horts han passat a ser una gran esplanada de terra que Lechuga espera que l'empresa vagi mantenint en l'estat actual perquè, en cas contrari, "es convertirà en un bardissar". Actualment, utilitzaven aquest espai entre 20 i 30 persones que, en certa manera conservaven aquest espai.

De fet, a principis de 2008, abans de l'esclat de la crisi, l'empresa Inacsa va demanar formalment a l'Ajuntament de Sant Celoni la requalificació d'aquests terrenys per poder-hi construir habitatges. El Pla General preveia dedicar la zona a indústria però encara no s'ha desenvolupat el planejament que permetria edificar-hi.

L'espai, de 15.000 metres quadrats, dels que se'n demanaven 9.000 d'edificables, hauria pogut acollir més d'un centenar d'habitatges en cas d'haver-se fet la requalificació. Francesc Deulofeu, alcalde en aquell moment, va condicionar aquesta petició a una reflexió més àmplia sobre el creixement de la Batllòria que tingués en compte la possibilitat de conversió de la zona industrial de la Roca Umbert a zona residencial i el futur de la Ferreria, on també es debatia la possibilitat de destinar-hi una part residencial o mixta residencial-industrial.

La demanda d'Inacsa va comptar inicialment amb una oposició frontal del PSC, que no era partidari de la requalificació. Una pos-

tura que van modular quan, mesos més tard, a l'estiu de 2008, l'empresa va condicionar el manteniment dels llocs de treball de la planta a la possibilitat de construir a la zona dels horts.

El grup socialista va posar com a condició, en aquell moment, però, que el canvi de qualificació s'acompanyés d'un conveni entre l'empresa, els treballadors i l'Ajuntament que comprometés al manteniment de tots els llocs de treball i a la reinversió dels beneficis de les construccions en la millora de la maquinària i la planta de cogeneració.

L'esclat de la crisi econòmica, però, va fer que aquest debat s'anés aparcant i que finalment quedés sobre la taula.

L'artista
d'Oizinelles
Perejaume exposa
a la Pedrera

REDACCIÓ
Oizinelles

L'artista establert a Oizinelles, Perejaume, va inaugurar dilluns una exposició retrospectiva de la seva obra a la Pedrera de Barcelona sota el singular lema 'Ai Perejaume, si veies la munió d'obres que t'envolta, no en faries cap de nova'. La mostra, que presenta més de 200 peces de l'autor (un 80 per cent d'elles inèdites) es defineix com una reflexió sobre els excessos de la societat contemporània i una aposta pel retorn a la naturalesa com a solució per la saturació del món actual.

Comissariada per Martí Pera, l'exposició proposa als visitants un recorregut que posa sota interrogant la velocitat del progrés, l'excés de la creació i la funció i els límits de l'art davant l'acumulació d'obres plàstiques. Despinar, desfer o desdibuixar són alguns dels conceptes que l'artista proposa per fer el camí de retorn a la naturalesa i recuperar la relació entre home i medi ambient.

A l'exposició també es recullen treballs enigmàtics com un vídeo que sintetitza totes les obres de Joan Brossa a partir de telons que puguen i baixen o una interpretació de 40 músics que allora toquen totes les notes de 'El cant dels ocells', de Pau Casals.

Sales on se sent el soroll del vent i s'omplen d'escorça, troncs, pedres o mapes en rellieu complementen els treballs de Perejaume que es podran visitar fins el 12 de febrer a la Pedrera. Aquesta és l'exposició més ambiciosa sobre l'autor des que, el 1999, el Macha (Museu d'Art Contemporani de Barcelona) li va dedicar una retrospectiva. Perejaume és una dels artistes més reconeguts de Catalunya tant en l'àmbit de les arts plàstiques com en el món de la literatura.

40
Anys

Banquets
Celebracions
Reunions familiars
Menjars d'Empresa

Carrer Major, 63 • 08470 Sant Celoni • Tels. 93 867 04 07 / 93 867 40 42

pastisseria
PERMANYER
Anselm Clavé, 12
Tel. 938670444
SANT CELONI

PANELLETS ARTESANS VARIATS

La Banketa
Bar-Restaurant-Terrassa

Menú diari · Tapes i entrepans
Montaditos els divendres a la tarda
Festes d'aniversari

Obert des de les 9 del matí!

Avinguda Catalunya, 14 - 08470 Sant Celoni - Telèfon 938 673 266

Concessió municipal · Camp de futbol de Sant Celoni