

El Programa de Qualificació Professional Inicial, al Sax Sala, fa una jornada de portes obertes

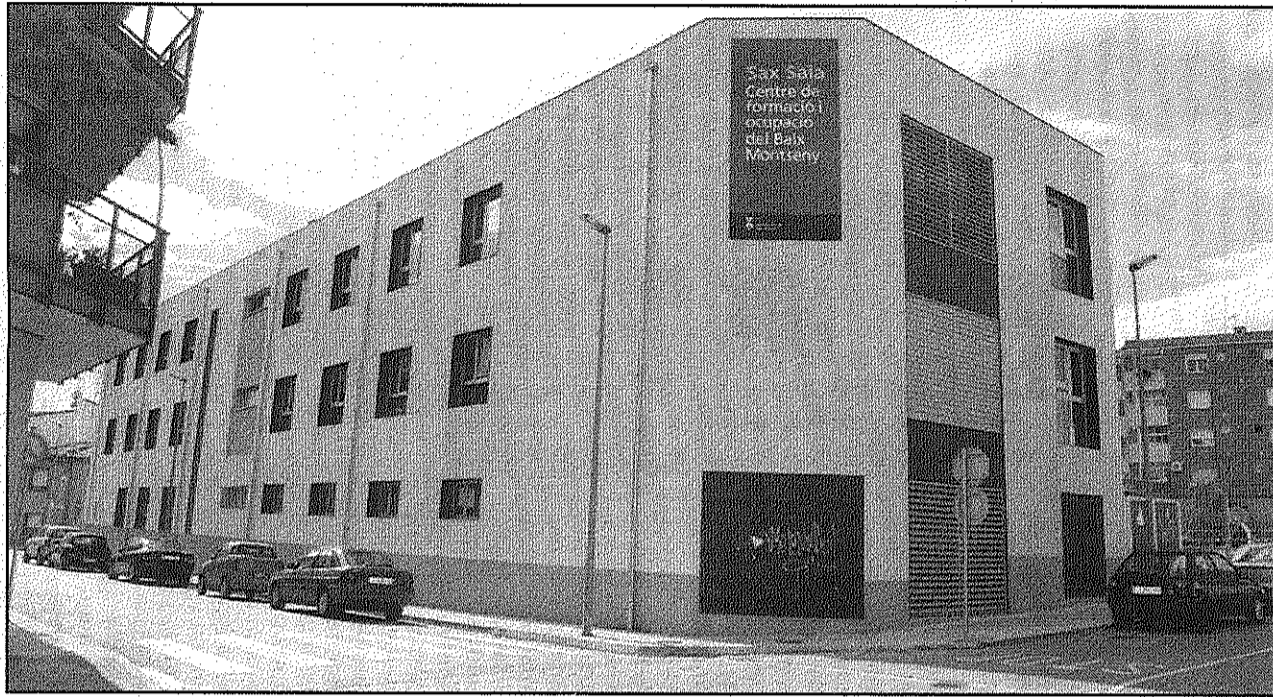
Sant Celoni obre dilluns el període de preinscripció a les escoles bressol

REDACCIÓ. Sant Celoni

El Programa de Qualificació Professional Inicial, modalitat Pla de transició al treball de Sant Celoni (PQPI-PTT), situat a l'edifici del Sax Sala, organitza aquest dissabte, 30 d'abril, a les 12 del migdia, una jornada de portes obertes.

El programa està pensat per a proporcionar a joves d'entre 16 i 21 anys que no han acreditat l'ESO, recursos personals i professionals per a incorporar-se al món laboral en l'ofici per al qual s'han preparat i continuar la formació. El PQPI-PTT ofereix formació professional en un ofici, formació pràctica en empresa i formació bàsica per desenvolupar-se en un lloc de treball i poder-se continuar formant.

Aquesta formació, assegura l'Ajuntament, permetrà al jove l'accés a treballar amb qualificació professional i estudiar en un cicle formatiu de grau mitjà i si es vol, més endavant, cursar en centres de formació d'adults el graduat en edu-



El Sax Sala acull, entre altres, el Programa de Qualificació Professional Inicial (PQPI-PTT) (AdBM)

cació secundària. Els perfils professionals que ofereix són: auxiliar en vendes, oficina i atenció al pú-

blic i auxiliar en muntatges d'instal·lacions elèctriques i d'aigua i gas. El període de presentació de

sol·licituds per inscriure's serà del del 9 al 20 de maig, ambdós inclosos, al centre on es fa el programa

REDACCIÓ. Sant Celoni

Del 2 al 13 de maig es podran formalitzar a Sant Celoni les preinscripcions a l'escola bressol municipal, 'El Blauet', i a les dues altres llars d'infants del municipi autoritzades pel Departament d'Ensenyament, la Caseta del Bosc i l'escola Pascual. Per poder-se preinscriure caldrà omplir un imprès que s'obté als mateixos centres, a la pàgina web de l'Ajuntament o a la del Departament. L'imprès permet demanar l'admissió a més d'un centre indicant l'ordre de preferència. Si es presenta més d'una sol·licitud, es perden tots els drets de prioritat i els punts. La documentació s'ha de presentar al centre demanat en primer lloc. Per ser admès a 'El Blauet', l'infant ha de tenir, com a mínim 16 setmanes l'1 de setembre, és a dir, ha d'haver nascut abans del 12 de maig. Si el centre té vacants, pot admetre, durant el curs, infants a partir del moment que compleixin 16 setmanes.

TRIBUNA OBERTA ANDREU PUJOL MAS, historiador

Francesc Guinart, pintor oblidat

Francesc Guinart va néixer a Sant Celoni l'any 1888 i es va formar com a artista a l'Escola de la Llotja de Barcelona. Va començar a exposar la seva obra, en un primer moment encara en formació, a partir del 1918. Una exposició que hem d'esmentar és la del 1921 a Lisboa, on algun quadre seu es pogué observar entre els d'altres artistes catalans com ara Joaquim Vayreda, Isidre Nonell o el bredenc Josep Aragay. Malgrat la seva participació en aquesta exposició col·lectiva hem de tenir en compte que encara aleshores no era un artista reconegut. Els criteris emprats per a la selecció era mostrar obres dels museus catalans i obres d'artistes emergents, com era el cas del mateix Guinart.

També a Catalunya les diferents galeries

d'art barcelonines van comptar amb els seus quadres ja fos per a exposicions individuals com per a exposicions col·lectives. Al llarg dels anys 20 la crítica es refereix a Guinart, encara, com a "artista en formació" i destaca alguns errors a causa de la seva "inexperiència", però sempre assenyalant algunes teles que mostren que pot esdevenir un gran artista.

La temàtica dels seus quadres era sempre, més o menys, la mateixa: els paisatges i les escenes populars. I amb aquests temes es va anar fent un renom com a pintor dels "aplects" i dels "romiatges". El Montseny i la seva gent era la seva principal font d'inspiració. El mercat de Sant Celoni i el d'Hostalric, el Ball de Gitanes a Breda o l'aplec de Sant Guillem de Campins són algunes de les estampes mostrades pels

seus pinzells.

L'any 1932 es mostrà a l'Exposició Nacional de Madrid on el seu quadre "Mercat de Sant Celoni" rebé una medalla i fou adquirida per a un museu de la capital espanyola. Un any després, el 1933, l'Ajuntament de Barcelona va adquirir una de les seves obres. També aquell any 33 una exposició seva tingué un gran èxit a la Sala Parés de Barcelona. Fou per tot això que aquell mateix any se'l va tenir en compte a Sant Celoni oferint-li un banquet d'homenatge el dia 9 d'abril.

No s'acaba aquí la història d'en Francesc Guinart. L'any 1936 va marxar i es va passar els següents anys voltant per Amèrica i exposant per aquí i per allà. Diversos museus llatinoamericans van adquirir obres

seves. Fins i tot el quadre titulat "Aplec de Sant Guillem" va anar a parar a un lloc molt singular: el despatx presidencial de Perón a la Casa Rosada de Buenos Aires.

Més tard Guinart va tornar a Catalunya i es va instal·lar a Barcelona. L'any 1966 a La Pinacoteca de Barcelona se li va dedicar una exposició retrospectiva. Amb motiu d'aquesta mostra el Museu de València va adquirir una obra titulada "Enramades d'Arbúcies". Un any abans ja havia estat reconegut essent escollit com a president de la secció de pintura de l'Agrupació Nacional Sindical de les Belles Arts.

Finalment, va morir durant el mes d'abril del 1974, a l'edat de 85 anys. Una trajectòria prou llarga i important com per ser oblidada.

L'ACTUALITAT DEL BAIX MONTSENY

Cada divendres, als principals punts de venda del Baix Montseny

Arbúcies: Estació de Servei Reus (Ctra. d'Hostalric a Arbúcies, Km 16,3), Estanc (C. Camprodon, 31) Bon Preu (Ctra. GI-552) i Tabacs Exmar (Major, 3). Breda: Calçats-Llibreria Rodà (Pça Doctor Rovira, 15) i Llibreria Papereria Trèvol (C. Nou, 13). Cardedeu: Quiosc Carme Solà (Ctra. de Cànoves, 4), Cicles Ruaix (Av. Rei en Jaume, 22), Pròxim (Ctra. Dosrius, 128). Fogars: Llibreria-Papereria Osai (Ctra. GI-5122). Gualba: Tabacs Costa, Queviures Maria Rosa (Gualba de Baix). Hostalric: Fleca Bassas (Raval, 11), Estació de Servei Hostalric (Campsa), Estanc Agell (Mossèn Cinto verdaguer, 10), Magda Negre (Av. Coronel Estrada), Papereria-Jugueteria la Botiga (Avinguda de la Fortalesa, 14) Bon Preu. Joanet: Restaurant El Caliu (C. Castell). Llinars del Vallès: Estanc Jané (Anselm Clavé, 14), Quiosc Riera (Pg Europa de les Nacions, s/n), Quiosc Sánchez (Pça de l'Església, s/n), Benzineria Illa Crous (Mas Bagà, 1). Montseny: Oficina d'Informació del Parc Natural del Montseny. Riells i Viabrea: Estanc Riells (C. Comerç, 17). Sant Antoni de Vilamajor: Can Mayol (Av. Catalunya, s/n), Estanc número 1 (C. Vell, 1). Sant Celoni: 6x3 (C. Jaume I, 8), Alguer7 (C. Alguersuari, 7), Bilbeny (Major, 149), Bon Preu (Germà Julià, 3), Codina (Major, 84), Discos Gener (Major, 131), El Quiosc (Pça Vila, 6), Esclat (Ctra C-35 / Indústria), Estació de Servei la Batllòria Repsol (Ctra C-35, Km 55,1, la Batllòria), Estació de Servei BP (Ctra C-35, Km. 21,6), Estació de Servei Sant Celoni Repsol (Ctra C-35, Km 19,8). Estanc Baix Montseny (Av. de la Pau, 30), Montnegre (C. Hostalric, 6, La Batllòria), Punt de Llibre (Av. de la Pau), Quatre Gats (C. Sant Josep, 64-66), Papereria Pertegàs (C. Roger de Flor, 41) i Tretze Vents (Pça de la Vila). Sant Esteve de Palautordera: Josep Bagó (Ctra de Montseny), Llibreria Papereria la Lluna (Ctra del Montseny, 47). Sant Feliu de Buixalleu: ESi Gaserans (Ctra C-35, Km 66,67). Sant Hilari: Ridaura (Pl. Església, 5), La Guilla d'Or (Pg. de la Font del Cirerer, 7). Sant Pere de Vilamajor: Can Noguera (Sant Nonet, 18). Santa Maria de Palautordera: F. Molà (Pça de les Olles, 4), i Imma Clarà (Major, 73). Vallgorguina: Josep Salicrú Regàs (Ctra Nova). Vilalba Sasserra: Merceria Perfumeria Moré (Ctra Vella de Sant Celoni, 51).