

Comença la campanya per a les eleccions a les Cambres Agràries, fixades el 20 de febrer

REDACCIÓ. Sant Celoni

Aquest divendres, 4 de febrer, comença la campanya electoral de les eleccions a Cambres Agràries que es duran a terme el proper 20 de febrer. El procés electoral culminarà amb la constitució del Ple de Cambres Agràries que es farà el dia 12 de març si no es planteja cap recurs contenciós electoral. La Junta Electoral ha proclamat quatre candidatures que concorreran a les properes eleccions. Es tracta d'Unió de Pagesos (UP), Joves Agricultors i Ramaders de Catalunya (JARC), Asociación Agraria de Jóvenes Agricultores (ASAJA) i Unió de Ramaders i Pagesos de Catalunya-Unión de Pequeños Agricultores (URAPAC-UPA). Aquesta darrera no es presenta a la Cambra Agrària de Girona.

Les últimes eleccions a Cambres Agràries van ser el 25 de febrer de 2007. Fruit d'aquestes eleccions, les organitzacions que van obtenir la consideració d'organitzacions professionals representatives del sector agrari van ser Unió de Pagesos (UP), Joves Agricultors i Ramaders de Catalunya (JARC) i Asociación Agraria de Jóvenes Agricultores - Asociación Empresaris Agraris de Lleida (ASAJA-AEALL).

La Diputació de Girona destina 205.000 euros a actuacions al Montseny

Sant Celoni. El Ple de la Diputació de Girona ha aprovat destinar 105.000 euros a subvencionar activitats ambientals en l'àmbit del Parc Natural del Montseny. En concret, està previst destinar 30.000 euros a explotacions forestals, 13.000 euros a explotacions agrícoles i ramaderes; 21.000 euros a empreses de serveis; 31.000 euros a la millora dels habitatges i la restauració del patrimoni arquitectònic; i 10.000 euros a l'establiment de reserves forestals destinades a conservar boscos madurs que es deixin a evolució natural. REDACCIÓ.

L'atur repunta el mes de gener al Baix Montseny i torna als nivells més alts des de l'inici de la crisi

Les xifres de l'atur al Baix Montseny al mes de desembre

Municipi	Gen.'10	Des'10	Gen.'11	Variació mensual	Variació anual
Arbúcies	458	463	478	3,24%	1,09%
Breda	283	263	269	2,28%	-7,07%
Campins	20	18	23	27,78%	-10,00%
Cardedeu	1272	1213	1272	4,86%	-4,64%
Fogars de la Selva	160	150	145	-3,33%	-6,25%
Fogars de Montclús	13	14	16	14,29%	7,69%
Gualba	78	82	84	2,44%	5,13%
Hostalric	361	324	328	1,23%	-10,25%
Llinars del Vallès	730	777	782	0,64%	6,44%
Massanes	68	72	68	-5,56%	5,88%
Montseny	15	11	14	27,27%	-26,67%
Riells i Viabrea	317	341	345	1,17%	7,57%
Sant Antoni de Vilamajor	390	396	414	4,55%	1,54%
Sant Celoni	1341	1381	1392	0,80%	2,98%
Sant Esteve de Palautordera	130	122	124	1,64%	-6,15%
Sant Feliu de Buixalleu	61	54	55	1,85%	-11,48%
Sant Hilari Sacalm	344	362	390	7,73%	5,23%
Sant Pere de Vilamajor	298	267	288	7,87%	-10,40%
Santa Maria de Palautordera	686	652	671	2,91%	-4,96%
Vallgorguina	185	191	204	6,81%	3,24%
Vilalba Sasserra	69	65	66	1,54%	-5,80%
Baix Montseny	7279	7218	7428	2,91%	2,05%

Font: Departament de Treball de la Generalitat

REDACCIÓ. Sant Celoni

L'any 2011 ha començat amb xifres negatives respecte a l'atur al Baix Montseny que retornen als valors més alts des de l'inici de la crisi. El gener s'ha tancat amb 210 persones més sense feina, el que suposa un increment del 2,9 per cent respecte del darrer mes de l'any 2010, un punt per sota de la mitjana catalana. En total, al Baix Montseny hi ha ara 7.428 aturats, molt a prop de la xifra més elevada del març del 2010, on es va arribar als 7.437 desocupats.

L'increment de l'atur al mes de gener ha estat generalitzat en tots els municipis tret del Fogars i Massanes. Els creixements percentuals més elevats s'han situat entre els municipis amb menys habitants: Campins, Fogars de Montclús i

Montseny.

En xifres absolutes, el municipi més castigat ha estat Cardedeu, on el mes de gener s'ha tancat amb 59 persones més en atur. Darrera se situen Sant Hilari Sacalm, Sant Pere de Vilamajor, Santa Maria de Palautordera i Sant Antoni de Vilamajor.

L'atur del gener ha crescut més entre les dones que els homes i el col·lectiu més afectat ha estat el dels menors de 25 anys. Per sectors, el creixement més important ha estat en el dels serveis, seguit de la construcció i la indústria.

La secretària d'Ocupació i Relacions Laborals, Esther Sánchez, considera negatives aquestes dades del gener i ha atribuït l'increment a la finalització de les campanyes de Nadal en el sector serveis i la in-

corporació de més demandants de primera ocupació. Des de la Generalitat es considera que el 2011 "serà un any de transició amb ajustos" en matèria d'ocupació.

Davant aquestes dades, les principals formacions sindicals han assenyalat que la reforma laboral aprovada per l'Estat no ha servit per crear ocupació ni reduir la precarietat laboral i han demanat que es retiri. Mentre CCOO exigeix als poders públics mesures de reactivació econòmica que incentivin la creació d'ocupació i contribueixin a canviar el model productiu, el secretari general d'UGT, Josep Maria Álvarez, ha exigint a la Generalitat que "elabori un pla de xoc contra la greu situació d'atur que patim i que cada dia s'agreuja més".

Estudis del Centre Forestal alerten del risc de desaparició del tritó del Montseny

REDACCIÓ. Sant Celoni

El tritó del Montseny es troba entre les espècies d'amfibis que podrien desaparèixer durant aquest segle si es mantenen les condicions actuals, segons alerta un estudi del Centre Tecnològic Forestal de Catalunya. El tritó del Montseny (*Catriton arnoldi*) és una espècie descoberta a finals del 2005 i és l'única endèmica dels Països Catalans juntament amb el ferreret de Mallorca, la sargantana pallaresa, la sargantana de les Pitiüses, la sargantana balear i la baldriga balear.

A més, el tritó és un indicador de la qualitat ecològica de les aigües del Parc Natural del Montseny ja que es tracta d'un amfibi que necessita aigües fredes, netes i ben oxigenades. Es calcula que hi ha uns 1.500 exemplars en una extensió d'uns 40 quilòmetres quadrats, amb un futur incert i fràgil, que necessiten de mesures de protecció.

L'informe indica que, junt amb el tritó del Montseny, un terç dels amfibis i rèptils que habiten a la Península poden desaparèixer al llarg d'aquest segle. A més, el 55 per cent d'aquestes espècies veuran reduïda progressivament a la meitat la seva àrea de distribució, fruit de la degradació dels hàbitats, les malalties emergents, les espècies invasores i en especial de l'escalfament global.

La neu arriba fins a cotes mitjanes del massís del Montseny

Sant Celoni. Les nevades del cap de setmana van deixar diferents gruixos en cotes altes i mitjanes del massís del Montseny. Diven-dres, la neu va obligar a l'ús de cadenes entre els quilòmetres 14 i 21 de la BV-5114, a Santa Fe del Montseny, i entre els quilòmetres 24 i 35 de la BV-5307, entre Montseny i Seva (Osona). Dilluns, la neu va arribar a Sant Hilari Sacalm i a la matinada es va tallar durant algunes hores la carretera GI-551 entre aquest municipi i Arbúcies. REDACCIÓ.

ASSEGURANÇA D'ENTERRAMENT

DONA		HOME		SERVEIS:
7 ANYS	2,63€	10 ANYS	3,48€	
28 ANYS	3,37€	30 ANYS	4,16€	-Traslats internacionals.
40 ANYS	4,25€	45 ANYS	4,74€	-Assistència personalitzada.
				-Orientació legal.
				-Expatriació opcional.

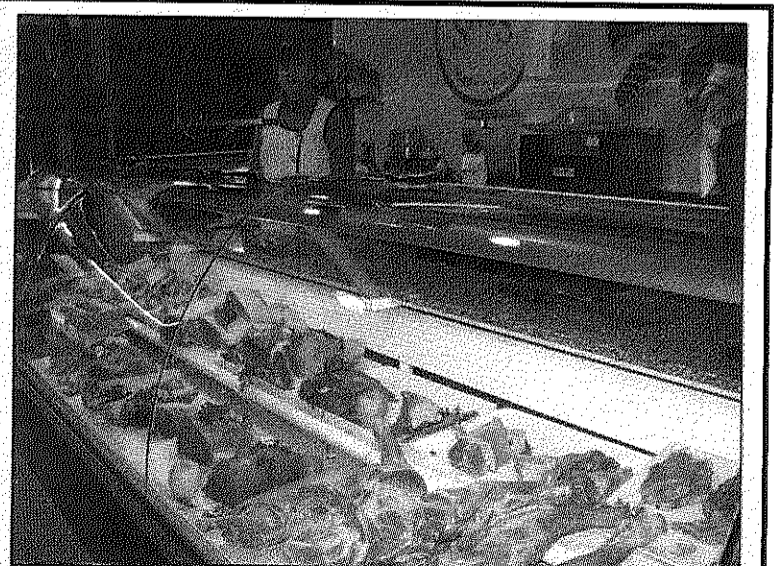
*Tarifes mensuals. *Àmbit nacional. *Consultar detall serveis i requisits.

ESMANDIA - PUIG, S.L.
CORREDORIA D'ASSEGURANCES 3-234-GC

PL. MERCÉ RODORÉDA, 4 (08470-SANT CELONI)
TELEFON 93 867 43 45
info@esmandiapuig.com

MATANÇA PRÒPIA VEDELLA MARCA Q

XAI



Mercat municipal · Parades 11-12-13
Tel. 93 867 02 74 i 665 915 884 · SANT CELONI