

El Consell de Poble designa a Martí Xamaní ambaixador de les 'Cròniques de la Batllòria'

■ L'ens prepara un recull de vivències i records de persones grans i de representants d'entitats emblemàtiques locals

REDACCIÓ. La Batllòria El Consell de Poble de la Batllòria ha començat la redacció de les 'Cròniques de la Batllòria des del seu poble', una iniciativa que s'ha encetat amb una entrevista a Martí Xamaní, homenatjat recentment per ser el veí més gran de la Batllòria, a qui el Consell ha designat ambaixador d'aquest projecte. Segons el president de l'ens, Manel Bueno, l'objectiu d'aquest projecte és recollir històries, anècdotes, sensacions i opinions de persones grans i col·lectius de la Batllòria, a més de conèixer la seva opinió sobre l'estat actual de la població i com la voldrien en el futur. La iniciativa parteix de la Comissió de la Gent Gran del Consell i en aquesta primera entrevista hi van participar Carme Puig i Pasquala Agulló, representant la Comissió, Cristina Gálvez, responsable de Festes, i el mateix Bueno.

El president del Consell ha remarcat que la intenció és realitzar una entrevista d'aquestes característiques cada mes o cada mes i mig per poder disposar, en el termini d'un any, d'un recull de cròniques que es presentaran al Ple del Consell en format d'anuari i que s'aniran ampliant amb noves edicions cada any.



Martí Xamaní amb la seva dona, Dolors Cabra, i els representants del Consell de Poble a l'entrevista (AdBM)

Que fos Xamaní qui obrís la primera d'aquestes futures publicacions no ha estat gratuït. D'una

banda, assenyala Bueno, perquè amb els seus 88 anys és la persona més gran de la Batllòria, podent

oferir una visió personal de l'evolució que ha experimentat la població des d'una perspectiva prou

àmplia. De l'altra, per la seva implicació personal amb la vila. En aquest sentit, explica Bueno, s'han considerat rellevants factors com el fet de néixer al costat de l'estació de Gualba, de ser de pare batllorienc i, en la seva vida laboral, haver estat encarregat d'una empresa tant vinculada amb la Batllòria com és la Inasca. De l'altra, des d'una perspectiva més social, per la seva estima a la vila. A tall d'anècdota, recorda Bueno, Xamaní era qui es desplaçava a la pastisseria Leonart de Sant Celoni quan se celebraven comunions per portar pastissos a nens i nenes del poble.

Durant l'entrevista, Xamaní va destacar elements com l'important evolució que ha experimentat la Batllòria en els darrers 50-60 anys. També va ressaltar que, en aquests moments de crisi, troba a faltar a la vila elements com la cohesió i va valorar el Consell de Poble com una eina molt profitosa pel fet de generar confiança en els ciutadans i perquè els permet participar de les decisions que afecten la població. D'altra banda, va destacar com a principals preocupacions de futur la ràpida construcció del pont sobre la Tordera, disposar d'un pavelló per potenciar els espais per a la gent jove i poder disposar d'una piscina.

Segons Bueno, Xamaní també col·laborarà en les entrevistes futures a d'altres persones que se centraran, d'entrada, en la gent gran de la vila "perquè coneixen el passat de la Batllòria, són referents locals i es preocupen pel benestar dels veïns".

La Batllòria demana a Espai Públic una actuació a l'entrada de la carretera Vella per fer-la més decent

■ El Consell de Poble demana que s'hi incorporin bancs i es dignifiqui l'espai

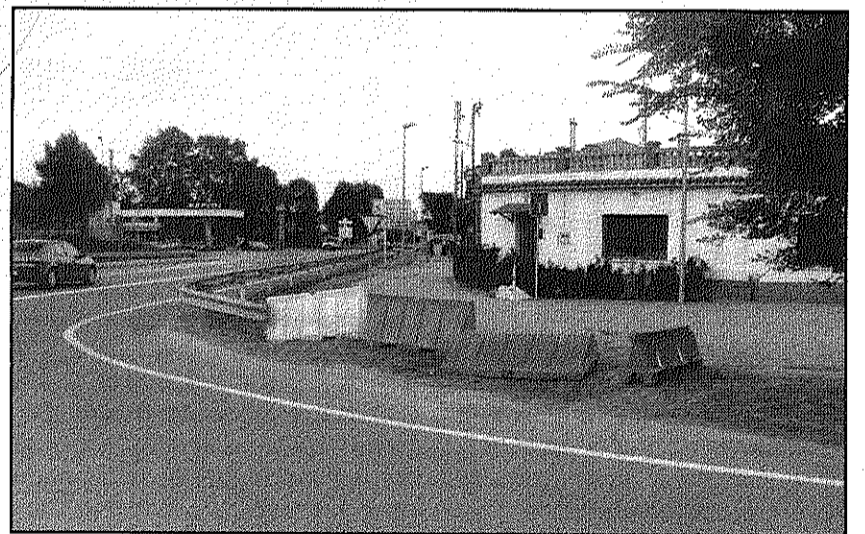
REDACCIÓ. Municipi El Consell de Poble de la Batllòria ha adreçat a l'àrea d'Espai Públic de Sant Celoni una proposta de millora de la zona final de la carretera Vella, a l'entrada de la població, per fer més decent aquest espai que, actualment, tan sols protegit per un tancat d'obres temporal, assenyala el president del Consell, Manel Bueno, "dóna sensació de

deixadesa".

En aquest sentit, s'ha demanat una actuació que contempli la incorporació de bancs i de millora de la imatge considerablement. Bueno ha assenyalat que Espai Públic ja està treballant en la proposta que presentarà properament a la Batllòria perquè hi doni el seu vist-i-plau.

D'altra banda, l'àrea d'Espai Públic

també s'ha compromès, conclou el president del Consell de Poble, a tenir finalitzats els treballs de pavimentació de l'aparcament de davant de l'escola abans de l'inici de curs, treballant-hi durant el mes d'agost, i a enviar, en breu, l'informe sobre la idoneïtat o no d'instal·lar una barana a la plaça de l'Església per incrementar la seguretat a aquest espai.



El Consell vol que es millori la placeta, separada ara per tanques (AdBM)

L'ACTUALITAT DEL BAIX MONTSENY

Cada divendres, als principals punts de venda del Baix Montseny

Arbúcies: Estació de Servei Reus (Ctra. d'Hostalric a Arbúcies, Km 16,3), Estanc (C. Camprodon, 31) Bon Preu (Ctra. GI-552) i Tabacs Exmar (Major, 3). Breda: Calçats-Llibreria Rodà (Pça Doctor Rovira, 15) i Llibreria Papereria Trèvol (C. Nou, 13). Cardedeu: Quiosc Carme Solà (Ctra. de Cànoves, 4), Cicles Ruaix (Av. Rei en Jaume, 22), Pròxim (Ctra. Dosrius, 128). Fogars: Llibreria-Papereria Osai (Ctra. GI-5122). Gualba: Tabacs Costa, Queviures Maria Rosa (Gualba de Baix). Hostalric: Fleca Bassas (Raval, 11), Estació de Servei Hostalric (Campsa), Estanc Agell (Mossèn Cinto verdaguer, 10), Magda Negre (Av. Coronel Estrada), Papereria-Jugueteria la Botiga (Avinguda de la Fortalesa, 14) Bon Preu. Joanet: Restaurant El Caliu (C. Castell). Llinars del Vallès: Estanc Jané (Anselm Clavé, 14), Quiosc Riera (Pg Europa de les Nacions, s/n), Quiosc Sánchez (Pça de l'Església, s/n), Benzinera Illa Crous (Mas Bagà, 1). Montseny: Oficina d'Informació del Parc Natural del Montseny. Riells i Viabrea: Estanc Riells (C. Comerç, 17). Sant Antoni de Vilamajor: Can Mayol (Av. Catalunya, s/n), Estanc número 1 (C. Vell, 1). Sant Celoni: 6x3 (C. Jaume I, 8), Alguer7 (C. Alguersuari, 7), Bilbeny (Major, 149), Bon Preu (Germà Julià, 3), Codina (Major, 84), Discos Gener (Major, 131), El Quiosc (Pça Vila, 6), Esclat (Ctra C-35 / Indústria), Estació de Servei la Batllòria Repsol (Ctra C-35, Km 55,1, la Batllòria), Estació de Servei BP (Ctra C-35, Km. 21,6), Estació de Servei Sant Celoni Repsol (Ctra C-35, Km 19,8). Estanc Baix Montseny (Av. de la Pau, 30), Montnegre (C. Hostalric, 6, La Batllòria), Punt de Llibre (Av. de la Pau), Quatre Gats (C. Sant Josep, 64-66), Papereria Pertegàs (C. Roger de Flor, 41) i Tretze Vents (Pça de la Vila). Sant Esteve de Palautordera: Josep Bagó (Ctra de Montseny), Llibreria Papereria la Lluna (Ctra del Montseny, 47). Sant Feliu de Buixalleu: ESi Gaserans (Ctra C-35, Km 66,67). Sant Hilari: Ridaura (Pl. Església, 5), La Guilla d'Or (Pg. de la Font del Cirerer, 7). Sant Pere de Vilamajor: Can Noguera (Sant Nonet, 18). Santa Maria de Palautordera: F. Molà (Pça de les Olles, 4), i Imma Clarà (Major, 73). Vallgorguina: Josep Salicrú Regàs (Ctra Nova). Vilalba Sasserra: Merceria Perfumeria Moré (Ctra Vella de Sant Celoni, 51).