

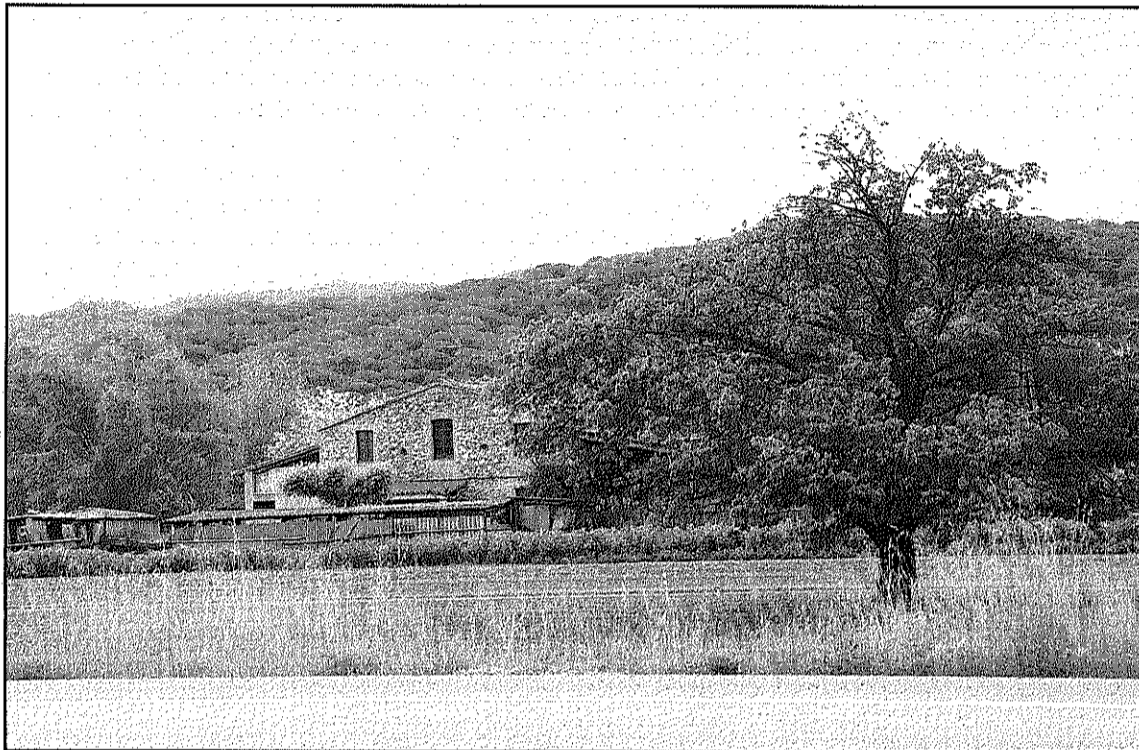
LA BATLLÒRIA

L'adhesió de Sant Celoni al camí de Sant Jaume reobre el debat de les Ferreries

La CUP retreu a CiU i PSC que recolzin la iniciativa de passar pel Camí Ral i vulguin urbanitzar la zona

REDACCIÓ. La Batllòria El debat al Ple municipal, dimarts, per recuperar, difondre i senyalar el pas del Camí de Sant Jaume al seu pas per Sant Celoni i la Batllòria va obrir novament el debat sobre les Ferreries. Malgrat tots els partits amb representació al Consistori, CiU, PSC i CUP, van votar favorablement a la iniciativa promoguda per la Federació d'Associacions d'Amics del Camí de Sant Jaume de Catalunya i l'Associació Gerunda, la CUP va manifestar la seva estranyesa pel vot afirmatiu de CiU i PSC. La regidora Montserrat Vinyets va remarcar que, al seu pas per la Batllòria, el Camí de Sant Jaume recorre el Camí Ral, passant per la Ferreria i l'Hostal Nou, i va recordar que "PSC i CiU volen urbanitzar la zona i acabar amb qualsevol rèdit turístic" que pugui oferir aquest espai.

En aquest sentit, la Vinyets va fer referència als múltiples informes que recomanaven la preservació d'aquest espai i va assenyalar que l'única espe-



La zona de les Ferreries, a la Batllòria, va tornar a centrar el debat al Ple municipal (L'AdBM)

rança que queda perquè la Ferreria no s'urbanitzi és "esperar si prospera el recurs de la Coordinadora per a la Salvaguarda del Montseny" perquè, va concloure, "sinó difícilment podem donar valor a aquest

camí de Sant Jaume que passa per la Ferreria". La regidora va aprofitar la intervenció per retreure a l'Ajuntament que davant el recurs presentat per la Coordinadora l'Ajuntament hagués negat la legitimitat d'a-

questa entitat per presentar recurs com a part afectada, recordant els nombrosos anys que porta treballant la Coordinadora per la preservació d'aquest espai i l'informe que ha elaborat al respecte.

Davant les paraules de

Vinyets sobre el fet de 'no entendre' el suport de CiU i PSC a la recuperació del camí de Sant Jaume a aquest espai, l'alcalde, Francesc Deulofeu, va assenyalar que "cadascú té voluntat d'entendre el que vol entendre pel què fa al Camí Ral".

Deulofeu recorda que CiU i PSC van aprovar una reducció dels terrenys urbanitzables

En aquest sentit, va recordar que la Ferreria està qualificada com a zona urbanitzable industrial des del 1997 i que l'acord aprovat per CiU i PSC va aconseguir que "el Camí Ral quedés lliure i la urbanització es des entre la carretera i el Camí Ral" per preservar, va afegir, "algunes masies i elements patrimonials" reduint la zona urbanitzable que estava fixada inicialment.

Deulofeu també va apuntar que "el camí de Sant Jaume passa per molts llocs", entre ells nuclis urbans com serà el cas de Sant Celoni. "És una bona iniciativa" que en tot el seu recorregut, va destacar l'alcalde, "és una bona línia per treballar en el desenvolupament del turisme" a Sant Celoni i la Batllòria.

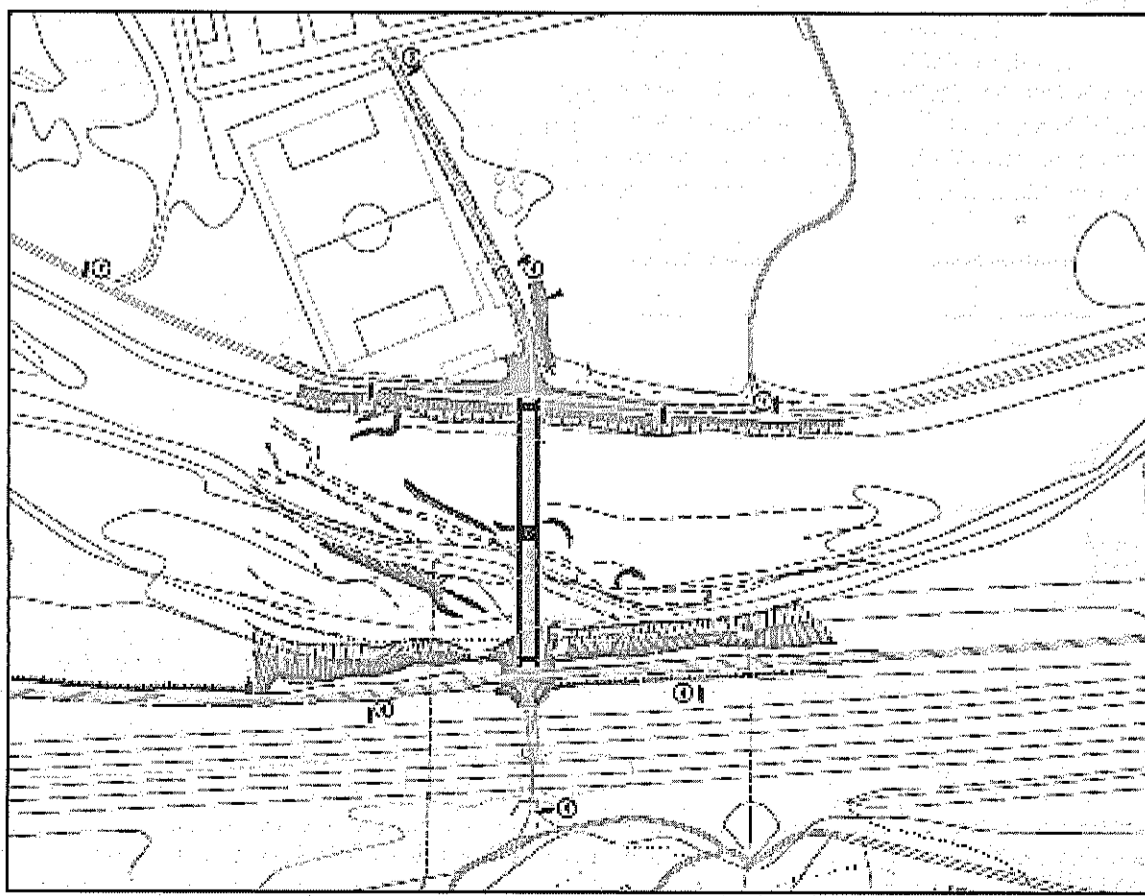
L'Ajuntament treu a concurs les obres de construcció del pont sobre la Tordera

El nou pont previst darrere del camp de futbol de la Batllòria suposa una inversió d'1,4 milions

REDACCIÓ. La Batllòria L'Ajuntament de Sant Celoni ha tret a concurs la construcció d'un pont sobre el riu Tordera a la Batllòria. Es tracta d'una actuació que compta amb un pressupost de fins a 1.416.963,46 euros, IVA inclòs, i que s'haurà d'executar amb un temps màxim de 5 mesos. El nou pont connectarà el camí de la riba esquerra del riu, davant del camp de futbol de la Batllòria, amb el camí ja existent al marge dret, paral·lel a l'autopista AP-7, a l'alçada del pas que travessa aquesta via per sota.

En total el pont tindrà fins a 100 metres de longitud total i dues llums de 50 m amb pila de fust únic sobre la llera del riu. El pont tindrà un cantell constant d'1,5 metres al llarg de 3 metres des de l'estrep. Després dels 30 metres el cantell serà variable, entre 1,5 i 2,75 metres, fins a la pila.

Segons el projecte construc-



Una imatge dels plànols que recull el projecte constructiu del nou pont a la població (L'AdBM)

tiu, l'objectiu de la construcció d'aquest pont és comunicar el nucli de la Batllòria amb el Montnegre per facilitar l'accés a peu al parc. En aquest sentit s'explica el fet que el pont es construirà prop del nucli de la població per fer mínima la distància dels itineraris a peu.

L'actuació permetrà la connexió del nucli de la Batllòria amb el Parc del Montnegre

El projecte també recorda que a la banda sud, a l'altre costat del riu, ja hi existeix una pista de servei en bon estat que permet els desplaçaments seguint el curs del riu, que connecta, a més, amb els camins que donen accés al parc. En aquest sentit, també es garanteix la possibilitat de travessar l'autopista, amb passos inferiors.

Finalment, el projecte estableix la il·luminació que haurà de tenir el pont i els seus accessos i remarca que la instal·lació estarà formada per una distribució homogènia de punts de llum i projectors per aconseguir un nivell lumínic suficient a totes les zones.