

SANT CELONI

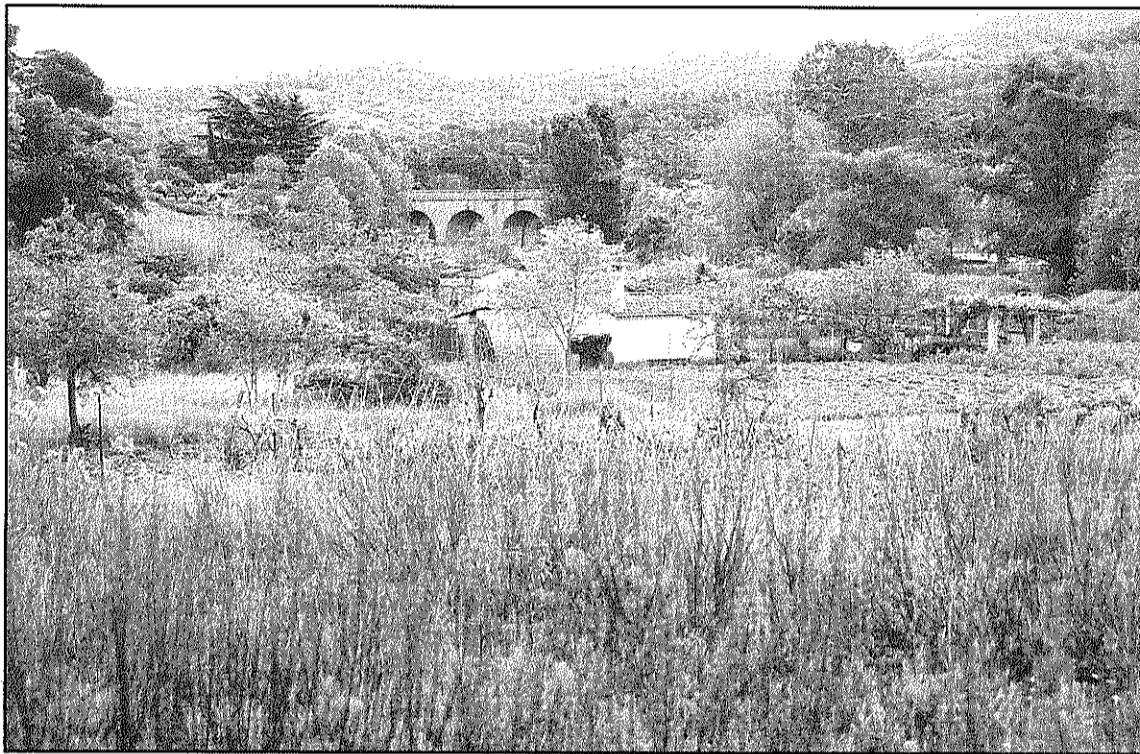
Es requalifiquen terrenys de Can Riera per fer l'hospital amb l'ARE encara en suspens

La Generalitat encara no ha notificat formalment que exclourà l'ARE de Sant Celoni del Pla Director

REDACCIÓ. Sant Celoni
Després de l'acord rubricat l'octubre de l'any passat entre CiU, PSC i CUP per construir el nou Hospital als terrenys de Can Riera de l'Aigua, les tres formacions van refermar, dimarts, al Ple, la voluntat de tirar endavant l'equipament a aquest espai aprovant inicialment la modificació puntual del Pla general municipal d'ordenació (PGO) per canviar la classificació del sector de Can Riera de l'Aigua de sòl rústic a zona d'equipaments.

Amb aquesta aprovació comença la tramitació per destinar fins a 15.071,87 metres quadrats al nou Hospital en uns terrenys que l'alcalde, Francesc Deulofeu, va destacar que ja disposen d'informes previs del Departament de Medi Ambient i del Departament de Política Territorial i Obres Públiques, i als que s'espera incorporar-ne d'altres departaments durant el procés de tramitació. Aprovada inicialment la requalificació ara s'obrirà període d'al·legacions fins a la seva aprovació provisional. Segons Deulofeu, si bé encara no s'han adquirit els terrenys, ja s'han mantingut converses amb la propietat.

Com va recordar la regidora de la CUP, Montserrat Vinyets, al Ple, però, aquesta tramitació engega amb el posicionament sobre el desenvolupament de l'Àrea Residencial Estratègica (ARE) de Can Riera de l'Aigua encara per resoldre per part del Departament de Política Territorial. Després de la consulta popular sobre aquest projecte, que pretenia la construcció de 542



Els terrenys on es preveu construir el nou hospital, que passen de rústics a equipaments (L'ADBM)

habitatges i una reserva de sòl per a un hospital, i en la que un 70 per cent dels votants celonins es van posicionar en contra, el conseller "Nadal va dir que diria alguna cosa sobre l'ARE de Sant Celoni", va apuntar Vinyets. Una resposta que encara no ha arribat formalment, més d'un any després de la consulta, fet que, va remarcar la regidora, fa que encara que ara "està parat, res no obsta a què pogués decidir a tirar endavant l'ARE".

De fet, va recordar Vinyets, actualment el Pla Director de les ARE del Vallès Oriental, en el que s'inscriu el de Sant Celoni, està aturat per dificultats tècniques a municipis com Montornès i Granollers, però no existeix el compromís ferm per part del Departament

d'excloure l'ARE celoní del Pla Director, en el que també hi figura el de Cardedeu.

Deulofeu assegura que si l'hospital generés un conflicte amb l'ARE 'hauria de sortir ara'

Per la seva banda l'alcalde, Francesc Deulofeu, va considerar una "experiència positiva" la consulta popular celebrada a Sant Celoni i el debat generat arran de la consulta que va finalitzar amb un resultat contrari a l'ARE que, com a Ajuntament, "ens orienta cap a un determinat camí". Deulofeu ha assenyalat que el Conseller "ens va traslladar

que recollirien el resultat de la consulta i sembla difícil que des de la conselleria es fes una aprovació del Pla Director amb Sant Celoni dins, però no tenim res per escrit". Amb l'inici de la tramitació que permet l'aprovació inicial del canvi de planejament "si això generés algun conflicte hauria de sortir ara", assenyala.

El nou terreny per a la construcció de l'Hospital ha de permetre disposar d'un equipament amb serveis d'urgències, consultes externes, hospitalització d'aguts, sociosanitari i de salut mental més amplis i ben equipats i incrementar les places d'aparcament del centre. Un equipament que ha de donar servei a tots els municipis del Baix

Montseny. En el passat mandat el PSC, juntament amb la Fundació Hospital de Sant Celoni, va encetar les converses amb els agents implicats per projectar la seva construcció al Sot de les Granotes i en va adquirir alguns terrenys. Una adquisició per la que el Ple d'aquesta setmana va aprovar una modificació de crèdit per abonar les plusvàlues als propietaris, tal i com s'havia acordat en el conveni signat amb aquests. La modificació va tenir els vots favorables de CiU i PSC i l'abstenció de la CUP que va dir que haurien de ser els propietaris qui assumissin la plusvàlua.

El Ple aprova també la requalificació dels terrenys per al nou Parc de Bombers

Després del rebuig de l'actual govern de CiU per fer el nou equipament al Sot de les Granotes, va ser el mateix PSC qui va proposar la creació d'una comissió integrada pels partits per arribar a acords sobre temes d'interès per al municipi, com la construcció del nou hospital, el Centre de Dia o els diversos centres educatius de Sant Celoni. Va ser en aquest marc que es va arribar a l'acord d'emplaçar el nou hospital a Can Riera de l'Aigua, tal com havia suggerit CiU inicialment.

D'altra banda, el Ple també va aprovar la modificació puntual del Pla general municipal d'ordenació per a la construcció del parc de bombers a Ca l'Alsina Nou, davant per davant de l'entrada de l'autopista AP7 a Sant Celoni. La requalificació dels terrenys, de 5.612,10 metres quadrats, com a equipaments també va comptar amb el vot afirmatiu de tots els grups municipals.

L'ACTUALITAT DEL BAIX MONTSENY

Cada divendres, als principals punts de venda del Baix Montseny

Arbúcies: Estació de Servei Reus (Ctra. d'Hostalric a Arbúcies, Km 16,3), Estanc (C. Camprodon, 31) Bon Preu (Ctra. GI-552) i Tabacs Exmar (Major, 3). **Breda:** Calçats-Llibreria Rodà (Pça Doctor Rovira, 15) i Llibreria Papereria Trèvol (C. Nou, 13). **Cardedeu:** Quiosc Carme Solà (Ctra. de Cànoves, 4), Cicles Ruaix (Av. Rei en Jaume, 22), Pròxim (Ctra. Dosrius, 128). **Fogars:** Condis (Ctra. GI-5122). **Gualba:** Tabacs Costa, Queviures Maria Rosa (Gualba de Baix). **Hostalric:** Fleca Bassas (Raval, 11), Estació de Servei Hostalric (Campsa), Estanc Agell (Mossèn Cinto verdaguer, 10), Magda Negre (Av. Coronel Estrada), Papereria-Jugueteria la Botiga (Avinguda de la Fortalesa, 14) Bon Preu. **Joanet:** Restaurant El Caliu (C. Castell). **Llinars del Vallès:** Estanc Jané (Anselm Clavé, 14), Quiosc Riera (Pg Europa de les Nacions, s/n), Quiosc Sánchez (Pça de l'Església, s/n), Benzinera Illa Crous (Mas Bagà, 1). **Montseny:** Oficina d'Informació del Parc Natural del Montseny. **Riells i Viabrea:** Estanc Riells (C. Comerç, 17). **Sant Antoni de Vilamajor:** Can Mayol (Av. Catalunya, s/n), Estanc número 1 (C. Vell, 1). **Sant Celoni:** 6x3 (C. Jaume I, 8), Alguer7 (C. Alguersuari, 7), Bon Preu (Germà Julià, 3), Codina (Major, 84), Discos Gener (Major, 131), El Quiosc (Pça Vila, 6), Esclat (Ctra C-35 / Indústria), Estació de Servei la Batllòria Repsol (Ctra C-35, Km 55,1, la Batllòria), Estació de Servei BP (Ctra C-35, Km. 21,6), Estació de Servei Sant Celoni Repsol (Ctra C-35, Km 19,8), Estanc Baix Montseny (Av. de la Pau, 30), Montnegre (C. Hostalric, 6, La Batllòria), Punt de Llibre (Av. de la Pau), Quatre Gats (C. Sant Josep, 64-66), Papereria Pertegàs (C. Roger de Flor, 41) i Tretze Vents (Pça de la Vila). **Sant Esteve de Palautordera:** Josep Bagó (Ctra de Montseny), Llibreria Papereria la Lluna (Ctra del Montseny, 47). **Sant Feliu de Buixalleu:** Estació de Servei Gaserans (Ctra C-35, Km 66,67). **Sant Hilari:** Ridaura (Pl. Església, 5), La Guilla d'Or (Pg. de la Font del Cirerer, 7). **Sant Pere de Vilamajor:** Can Noguera (Sant Nonet, 18). **Santa Maria de Palautordera:** F. Molà (Pça de les Olles, 4), i Imma Clarà (C. Major, 73). **Vallgorguina:** Josep Salicrú Regàs (Ctra Nova). **Vilalba Sasserra:** Merceria Perfumeria Moré (Ctra Vella de Sant Celoni, 51).