

Arbúcies i Sant Celoni disposen de taules per prevenir la mutilació genital

REDACCIÓ. Arbúcies/
Sant Celoni

Arbúcies i Sant Celoni són els dos municipis del Baix Montseny que actualment compten amb taules de coordinació per prevenir la mutilació genital femenina. Les taules permeten establir un protocol d'actuacions que inclou el seguiment de casos concrets i les mesures a emprendre des del primer moment en què hi hagi alguna sospita.

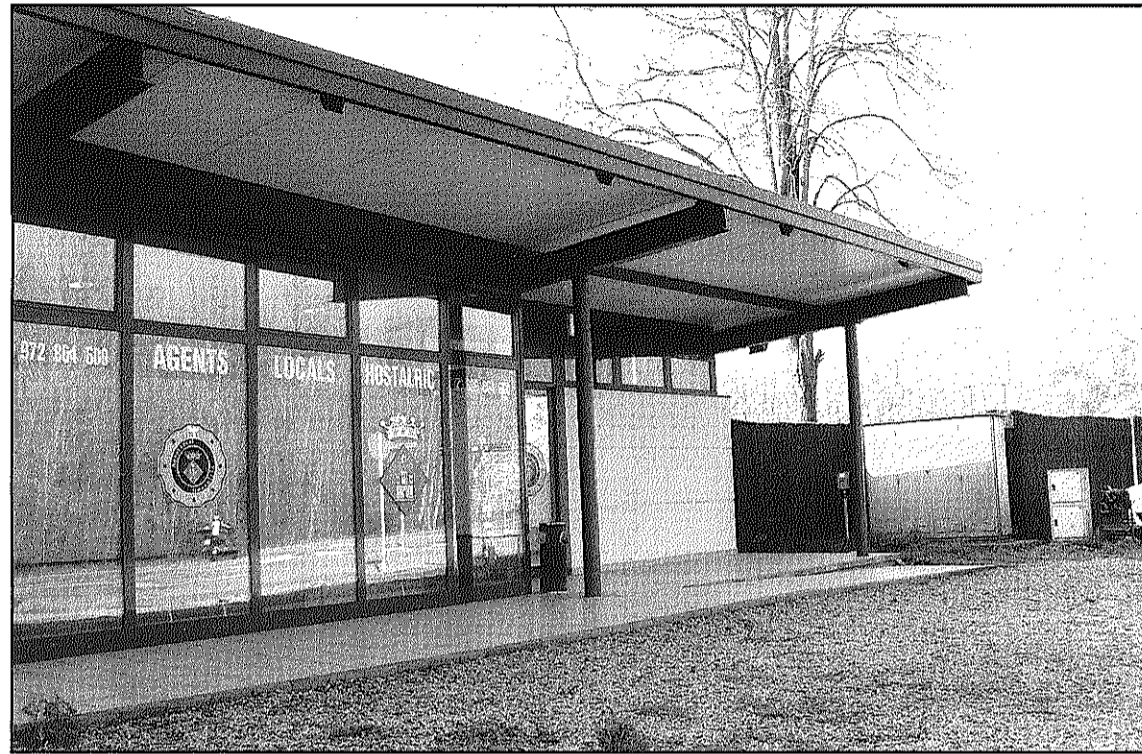
Al treball en xarxa hi participen treballadors socials, tècnics de polítiques migratòries i de polítiques per a dones, centres educatius, metges de família i pediatres, Mossos d'Esquadra, policies locals, i entitats que treballen en la prevenció amb els col·lectius d'origen.

La mutilació genital femenina és una pràctica consistent en l'extirpació dels genitals externs femenins o d'altres agressions. Es dona en comunitats que ho justifiquen per tradició milenària, controlar la sexualitat, funcions reproductives, higiene, estètica o motius religiosos. És habitual entre diverses ètnies d'Àfrica i del Pròxim Orient.

Amb el Protocol d'actuacions i les taules locals es fomenta l'actuació de les dones africanes en el procés d'eradicació com a principals afectades. També s'han format diversos mediadors de Salut perquè puguin transmetre coneixements a les comunitats afectades. Paral·lelament a aquestes actuacions, també s'ha anat endurint i perseguint aquest tipus de pràctica amb una modificació del Codi Penal.

Sis municipis del Baix Montseny nord s'uneixen per demanar més presència de Mossos a Interior

Breda, Fogars, Hostalric, Massanes, Riells i Sant Feliu fan una trobada



Hostalric considera que els Mossos no han de ser substituïts per la Policia Local (L'AdBM)

REDACCIÓ. Fogars

Els alcaldes de Breda, Fogars, Hostalric, Massanes, Riells i Viabrea i Sant Feliu de Buixalleu van mantenir la setmana passada una reunió amb l'objectiu d'analitzar els problemes de seguretat que viuen aquests municipis. A la reunió, celebrada dimecres a instàncies de l'alcalde de Fogars, Josep Vilà, es va acordar redactar un document conjunt que es traslladarà al Departament d'Interior de la Generalitat a la vegada que es demanarà una reunió amb el conseller.

En aquest escrit, bàsicament, els alcaldes volen reclamen major presència dels Mossos d'Esquadra de manera permanent en aquests municipis. Però també que s'articuli un mecanisme que permeti una resposta més ràpida quan són requerits.

Els problemes que pateixen aquests municipis en matèria de seguretat és una qüestió recurrent i no és la primera vegada que la visualitzen. A la falta d'efectius en determinats moments que hi ha a l'àrea bàsica policial de la qual depenen, de la Selva interior, s'hi afegeix el temps que triga a arribar una patrulla des de Santa Coloma de Farners, a més de 25 quilòmetres de mitjana.

"Tots patim el mateix", explica l'alcalde de Riells, Josep Maria Bagot, que recorda que el municipi té l'àrea bàsica policial de Sant Celoni a tan sols sis quilòmetres. Bagot afegeix que "la solució no pot passar per més vigilants municipals ja que els ajuntaments no disposem de més capacitat per assumir despesa corrent".

En els mateixos termes es va manifestar en el Ple de dilluns l'alcalde d'Hostalric, Josep Antoni Frias, quan va ser interpellat per l'oposició sobre l'increment de fets delictius al municipi en les darreres setmanes. Un dels més destacats, un atracament a punta de pistola a l'oficina del Banesto a principis de febrer.

Segons Frias, en massa ocasions no són els Mossos d'Esquadra els que atenen a la policia local, com correspondria, sinó que són aquests als que els demanen ajuda a serveis, fins i tot fora de la seva jurisdicció, perquè són lluny o no disposen de prou agents. "No pot ser que els Mossos d'Esquadra hagin de ser substituïts per les policies locals", va afirmar l'alcalde d'Hostalric.

TRIBUNA OBERTA

Senyor regidor de Governació, sortirà a patricular amb nosaltres?

Darrerament en el nostre poble han augmentat els actes delictius, tals com actes vandàlics, destrosses del mobiliari urbà, i sobretot robatoris, entre d'altres; dels quals no podem passar per alt les conseqüències tant materials com emocionals que comporten.

La conseqüència d'això és, que s'ha produït una gran alarma social causada per aquest creixement de delictes, per la sensació que des de l'Ajuntament no s'està fent res. És més, que la Seguretat Ciutadana no és una prioritat pel nostre Ajuntament.

La nova ubicació de les dependències de la Policia Local, des de la tardor passada, allunyada del centre del poble, dificulten la proximitat dels veïns amb la seva policia i dona la sensació de més inseguretat.

Al nostre entendre, la resposta de l'actual govern municipal és nul·la, per no dir sota zero. I els ciutadans, una vegada més, empenyats amb la gestió del nostre Ajuntament estan iniciant reunions i converses per tal d'organitzar-se i sortir a patricular pels carrers del municipi.

I preguntem, senyor regidor de Governació, sortirà a patricular amb nosaltres?

Comitè Executiu Local CDC
Santa M. de Palautordera

L'ACTUALITAT DEL BAIX MONTSENY

Cada divendres, als principals punts de venda del Baix Montseny

Arbúcies: Estació de Servei Reus (Carretera d'Hostalric a Arbúcies, Km 16,3), La Imperial Paperera SL (Carrer Camprodon, 31) i Tabacs Exmar (Carrer Major, 3).
Breda: Calçats-Llibreria Rodà (Plaça Doctor Rovira, 15) i Llibreria Papereria Trèvol (Carrer Nou, 13). **Cardedeu:** Quiosc Carme Solà (Ctra. de Cànoves, 4), Cicles Ruaix (Av. Rei en Jaume, 22), Pròxim (Ctra. Dosrius, 128). **Gualba:** Tabacs Costa. **Hostalric:** Fleca Bassas (Raval, 11), Estació de Servei Hostalric (Campsa), Estanc Agell (Mossèn Cinto verdaguer, 10), Magda Negre (Av. Coronel Estrada), i Papereria-Jugueteria la Botiga (Avinguda de la Fortalesa, 14). **Llinars del Vallès:** Estanc Jané (Anselm Clavé, 14), Quiosc Riera (Passeig Europa de les Nacions, s/n), Quiosc Sánchez (Plaça de l'Església, s/n), Benzinera Illa Crous (Mas Bagà, 1). **Montseny:** Oficina d'Informació del Parc Natural del Montseny. **Riells i Viabrea:** Estanc Riells (Carrer Comerç, 17). **Sant Antoni de Vilamajor:** Can Mayol (Avinguda Catalunya, s/n), Estanc número 1 (Carrer Vell, 1). **Sant Celoni:** 6x3 (Carrer Jaume I, 8), Alguer7 (Carrer Alguersuari, 7), Bon Preu (Germà Julià, 3), Codina (Carrer Major, 84), Discos Gener (Major, 131), El Quiosc (Pça Vila, 6), Esclat (Carretera C-35 / Indústria), Estació de Servei la Batllòria Repsol (Carretera C-35, Km 55,1, la Batllòria), Estació de Servei BP (Carretera C-35, Km. 21,6), Estació de Servei Sant Celoni Repsol (Ctra C-35, Km 19,8). Estanc Baix Montseny (Avinguda de la Pau, 30), Quiosc Pertegàs (Carrer Roger de Flor, 41), Montnegre (Carrer Hostalric, 6, La Batllòria), Punt de Llibre (Avinguda de la Pau), Quatre Gats (Carrer Sant Josep, 64-66) i Tretze Vents (Pça de la Vila). **Sant Esteve de Palautordera:** Josep Bagó (Carretera de Montseny), Llibreria Papereria la Lluna (Carretera del Montseny, 47). **Sant Feliu de Buixalleu:** Estació de Servei Gaserans (Carretera C-35, Km 66,67). **Sant Hilari:** Ridaura (Plaça Església, 5), La Guilla d'Or (Pg. de la Font del Cirerer, 7), i Can Vilamala (Carrer Dr. Morales, 11-13). **Sant Pere de Vilamajor:** Can Noguera (Sant Nonet, 18). **Santa Maria de Palautordera:** F. Molà (Pça. de les Olles, 4), i Imma Clarà (Carrer Major, 73). **Vallgorguina:** Josep Salicrú Regàs (Carretera Nova). **Vilalba Sasserra:** Merceria Perfumeria Moré (Carretera Vella de Sant Celoni, 51).