

LA BATLLÒRIA/SANT CELONI

La Comissió de pressupostos de la Batllòria vol blindar les prioritats locals davant la crisi

Representants de les quatre àrees del Consell de Poble es reuniran quinzenalment per definir objectius

REDACCIÓ. La Batllòria La Comissió transversal econòmica pel Pressupost de la Batllòria, encapçalada per Eva López, es va reunir formalment dimecres per primera vegada amb presència del President del Consell i els responsables de cadascuna de les àrees de l'ens local. La Comissió s'ha fixat com a prioritat, en aquesta primera trobada, vetllar perquè l'Ajuntament de Sant Celoni incorpori als pressupostos del 2010 les directrius i actuacions que es defineixin des de la Batllòria. En aquest sentit, el president del Consell, Manel Bueno, ha assenyalat que "sabem que estem en un moment de crisi, però això no ha d'impedir definir quins objectius volem per la Batllòria pels propers anys i esperar que l'Ajuntament els recolzi". La Comissió econòmica es reunirà cada quinze dies i, a la propera convocatòria, espera disposar ja de l'esborrany del pressupost que està elaborant el govern municipal per començar a analitzar les inversions i parti-



La Comissió econòmica pel Pressupost es va reunir dimecres d'aquesta setmana (L'AdBM)

des que es destinen a la Batllòria i poder fixar les prioritats i objectius per al 2010.

En aquest sentit, ha apuntat Bueno, l'àrea d'Espai públic i Urbanisme del Consell vetllarà per aspectes com el mobiliari urbà, millores en la segu-

retat d'espais com la plaça de l'Església o la pavimentació de l'aparcament de l'escola, així com per la neteja dels equipaments, els espais verds, les places i les Llobateres. D'altra banda, l'àrea de Seguretat de la Batllòria recla-

marà policia pròpia per a la població a partir dels resultats obtinguts a l'enquesta de seguretat i civisme impulsada fa uns mesos pel Consell. Finalment, l'àrea de Cultura, Serveis a les persones i Patrimoni vetllarà perquè no

es retallin les dotacions per a activitats culturals a la Batllòria per mantenir el poble actiu i apuntarà actuacions que consolidin la vila com a porta d'entrada al Montnegre, a més de les reformes a Can Bruguera que es finançaran a través dels Fons Estatsals. A més, la Presidència també reclamarà una partida pròpia per temes relacionats amb el Consell i activitats extraordinàries.

El Consell repartirà guardioles per fer una col·lecta solidària per les víctimes d'Haití

Durant la reunió, també es va acordar realitzar, com a Consell de Poble, una acció de suport a les víctimes del terratrèmol a Haití. En aquest sentit, se situaran guardioles a diversos punts del poble, com l'escola o el centre mèdic, per recaptar fons amb aquesta finalitat. A més, es presentarà a la propera Permanent que totes les activitats que s'organitzin a la Batllòria per part del Consell o les entitats locals, es destini un racó per recaptar diners per a la solidaritat que es destinarien, d'entrada, a Haití i, en un futur, als projectes solidaris que es considerin més oportuns.

La Junta de Govern Local aprova la sol·licitud per al Fons Estatal

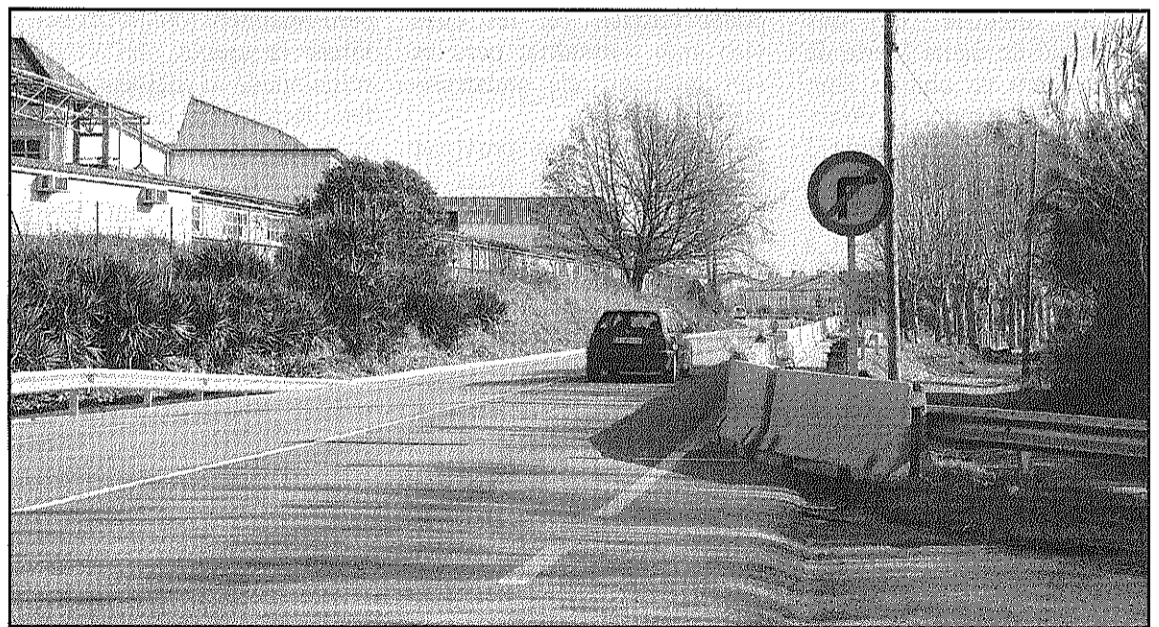
REDACCIÓ. Sant Celoni La Junta de Govern Local va aprovar dimecres la sol·licitud de finançament al Fons Estatal per a l'Ocupació i la Sostenibilitat Local per un valor de 1.793.000 euros que es destinaran a construir el Centre de dia a la Montcanut (863.000 euros), un local per l'Associació Neurològica (238.000 euros), l'adequació de Can Bruguera de la Batllòria per acollir-hi l'Observatori de la Tordera (174.000 euros) i l'Administració oberta (127.000 euros). El Centre de dia es construirà on actualment hi ha l'edifici central de la Montcanut, que s'haurà d'enderrocar. Tindrà uns 570 metres quadrats i amb capacitat per a unes 40 persones. Els tallers on hi ha actualment el Pla de transició al treball, que es traslladarà al nou Centre de Formació i Ocupació Sax Sala, es rehabilitaran i s'adequaran per a situar-hi l'Associació Neurològica Amics Baix Montseny, una entitat que fa un treball complementari al que assumirà el Centre de dia. Aquest local

tindrà uns 260 metres quadrats amb tres sales de treball polivalents i espais auxiliars.

Can Bruguera de la Batllòria, un dels edificis batlloriencs més emblemàtics amb belles finestres conopials del segle XVI, es rehabilitarà i s'adequarà per a acollir-hi a la planta baixa l'Observatori de la Tordera. L'Observatori és un projecte impulsat des del 1996 per l'ajuntament de Sant Celoni en conveni amb l'Institut de Ciència i Tecnologia Ambientals (ICTA) de la Universitat Autònoma de Barcelona i l'Agència Catalana de l'Aigua i s'encarrega de fer el seguiment continuat dels indicadors socioecològics a la conca de la Tordera.

Amb l'impuls a l'Administració oberta es vol aconseguir facilitar la relació de ciutadans, entitats i empreses amb l'ajuntament (poder consultar via telemàtica l'estat dels seus tràmits, rebre notificacions, entre d'altres) i això suposa adequar i modernitzar els sistemes de gestió i implantar noves aplicacions i serveis.

Les obres del pas soterrat de la Batllòria a l'estació de Gualba, encara en 'stand by'



Una imatge de l'estat actual dels treballs per al pas soterrat, ara aturats (L'AdBM)

REDACCIÓ. La Batllòria Les obres per a la construcció del pas soterrat que ha de connectar el nucli de la Batllòria amb l'estació de ferrocarrils de Gualba continuen aturades. Segons l'alcalde de Sant Celoni, Francesc Deulofeu, s'està esperant que acabin de tramitar-se els permisos per continuar els treballs després

que l'adjudicatària dels treballs, Construccions Deumal, es trobés amb una línia de mitja atenció a la zona on havia d'intervenir, enlloc d'una línia telefònica com s'havia apuntat inicialment des del Consell de Poble.

Els treballs havien de tenir una durada aproximada de mig any, però aquest impre-

vist allargarà el termini previst inicialment. De moment, l'accés de vehicles a la Batllòria per la carretera Vella continua tallat i els carrils de la C-35 segueixen afectats, amb un lleuger desviament. L'accés al centre de la Batllòria s'ha d'efectuar, des del començament de la intervenció, a través del carrer Tordera.