

## LA BATLLÒRIA/SANT CELONI

# Un agent cívic sensibilitzarà els veïns en la neteja de caques de gos a la Batllòria

Membres del Consell de Poble es reuneixen amb Espai Públic per definir actuacions a la població

REDACCIÓ. La Batllòria El Consell de Poble es va reunir dimecres amb l'Àrea d'Espai Públic de l'Ajuntament de Sant Celoni per fer el seguiment de les actuacions que s'han desenvolupat i que cal fer a la Batllòria. A la trobada hi van participar el president del Consell, Manel Bueno, el responsable de l'àrea a la Batllòria, Juan Sánchez, el regidor d'Espai Públic, Miquel Negre, i el tècnic de l'àrea, Quim Corominas, a més d'altres representants de la Batllòria. El Consell ha assenyalat que "estem satisfets del treball que està fent aquesta àrea a la Batllòria" que "respon dels seus compromisos". En aquest sentit destaca que els bancs que s'havien d'instal·lar a la plaça de l'Església i al Camí Ral ja estan col·locats.

A la reunió es va assenyalar que durant el mes d'abril un agent cívic, contractat a través d'un Pla d'Ocupació de la Diputació, recorrerà la Ballò-



La reunió mantinguda entre el Consell de Poble i l'Ajuntament de Sant Celoni (L'AdBM)

ria per sensibilitzar els veïns sobre la importància de la recollida de les caques de gos. Aquesta era una de les reclamacions de diversos veïns per mantenir les zones públiques de la població netes. Espai Públic també va adoptar el

compromís, diu Bueno, de netejar de fulles els embornals, mantenir una neteja periòdica de les Llobateres, cada 15 dies, i de fer un seguiment sobre l'estat de la neteja al cementiri. Entre els mesos de gener i febrer es procedirà, a

més, a la poda dels arbres, retirant les branques que puguin molestar habitatges. Finalment, l'Ajuntament ha adjudicat, assegura Bueno, a requeriment del Consell de Poble, la neteja de la riera del Sot Gran a Royal Park.

Prop d'un milió de persones visiten la web municipal durant el 2009

REDACCIÓ. Sant Celoni La web municipal [www.santceloni.cat](http://www.santceloni.cat) ha tancat el 2009 amb prop d'un milió de visites. L'any passat, es van registrar al portal 980.832 visites, superant en més de 26.000 les visites rebudes l'any anterior. La xifra de visites ha experimentat, explica l'Ajuntament, un augment continuat any rere any, des que es va posar en marxa el web municipal, a mitjan l'any 2005. Aleshores, en 162 dies es van rebre 97.682 visites.

De les 603 visites diàries al 2005 s'ha passat a les 2.687,2 visites cada dia el 2009. Segons la regidora de Comunicació, Laura Costa, "d'uns anys ençà el ritme d'actualització del portal virtual de l'ajuntament ha incrementat considerablement i ho hem vist reconegut amb aquest increment tant elevat de visites". La voluntat de l'Ajuntament, assegura, "és complir de la millor manera possible l'obligació de l'administració d'informar a la ciutadania".

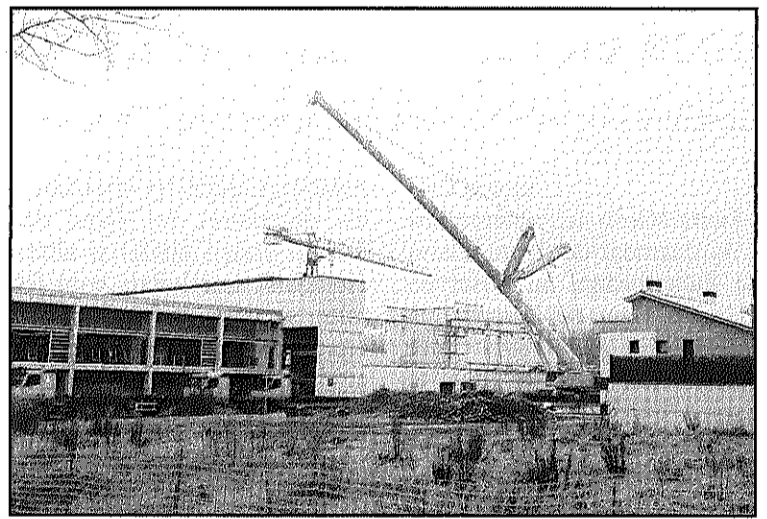
## L'Ajuntament de Sant Celoni instal·la la coberta del nou pavelló poliesportiu al Sot de les Granotes

REDACCIÓ. Sant Celoni Aquesta setmana s'ha instal·lat la coberta al nou pavelló poliesportiu del Sot de les Granotes, s'està construint annex al Centre Municipal d'Esports. Per a fer-ho s'ha hagut de muntar una estructura de 32,4 per 45,15 metres sustentada en 14 punts que se situen als costats llargs del

pavelló, coincidint amb els pilars que hi ha entre les obertures. L'estructura serveix de base, segons l'Ajuntament, per al material de coberta i de sustentació dels elements tècnics i esportius del pavelló com les cistelles, la il·luminació o l'aire.

El nou pavelló, situat al costat de la piscina coberta,

inclou una pista esportiva, rocòdrom i un aparcament soterrat i un en superfície, entre d'altres elements esportius. El darrer Ple municipal va aprovar una modificació en el projecte per canviar la coberta per una estructura prefabricada de ferro, més adequada i adaptada a la normativa actual, per al nou equipament.



Una imatge de la instal·lació de la coberta (L'AdBM)

## L'ACTUALITAT DEL BAIX MONTSENY

### Cada divendres, als principals punts de venda del Baix Montseny

**Arbúcies:** Estació de Servei Reus (Carretera d'Hostalric a Arbúcies, Km 16,3), La Imperial Paperera SL (Carrer Camprodon, 31) i Tabacs Exmar (Carrer Major, 3). **Breda:** Calçats-Llibreria Rodà (Plaça Doctor Rovira, 15) i Llibreria Papereria Trèvol (Carrer Nou, 13). **Cardedeu:** Quiosc Carme Solà (Ctra. de Cànoves, 4), Cicles Ruaix (Av. Rei en Jaume, 22), Pròxim (Ctra. Dosrius, 128). **Gualba:** Tabacs Costa. **Hostalric:** Flèca Bassas (Raval, 11), Estació de Servei Hostalric (Campsa), Estanc Agell (Mossèn Cinto verdaguer, 10), Magda Negre (Av. Coronel Estrada), i Papereria-Jugueteria la Botiga (Avinguda de la Fortalesa, 14). **Llinars del Vallès:** Estanc Jané (Anselm Clavé, 14), Quiosc Riera (Passeig Europa de les Nacions, s/n), Quiosc Sánchez (Plaça de l'Església, s/n), Benzinera Illa Crous (Mas Bagà, 1). **Montseny:** Oficina d'Informació del Parc Natural del Montseny. **Riells i Viabrea:** Estanc Riells (Carrer Comerç, 17). **Sant Antoni de Vilamajor:** Can Mayol (Avinguda Catalunya, s/n), Estanc número 1 (Carrer Vell, 1). **Sant Celoni:** 6x3 (Carrer Jaume I, 8), Alguer7 (Carrer Alguersuari, 7), Bon Preu (Germà Julià, 3), Codina (Carrer Major, 84), Discos Gener (Major, 131), El Quiosc (Pça Vila, 6), Escalat (Carretera C-35 / Indústria), Estació de Servei la Batllòria Repsol (Carretera C-35, Km 55,1, la Batllòria), Estació de Servei BP (Carretera C-35, Km. 21,6), Estació de Servei Sant Celoni Repsol (Ctra C-35, Km 19,8), Estanc Baix Montseny (Avinguda de la Pau, 30), Quiosc Pertegàs (Carrer Roger de Flor, 41), Montnegre (Carrer Hostalric, 6, La Batllòria), Punt de Llibre (Avinguda de la Pau), Quatre Gats (Carrer Sant Josep, 64-66) i Tretze Vents (Pça de la Vila). **Sant Esteve de Palautordera:** Josep Bagó (Carretera de Montseny), Llibreria Papereria la Lluna (Carretera del Montseny, 47). **Sant Feliu de Buixalleu:** Estació de Servei Gaserans (Carretera C-35, Km 66,67). **Sant Hilari:** Ridaura (Plaça Església, 5), La Guilla d'Or (Pg. de la Font del Cirerer, 7), i Can Vilamala (Carrer Dr. Morales, 11-13). **Sant Pere de Vilamajor:** Can Noguera (Sant Nonet, 18). **Santa Maria de Palautordera:** F. Molà (Pça. de les Olles, 4), i Imma Clarà (Carrer Major, 73). **Vallgorguina:** Josep Salicrú Regàs (Carretera Nova). **Vilalba Sasserra:** Merceria Perfumeria Moré (Carretera Vella de Sant Celoni, 51).