

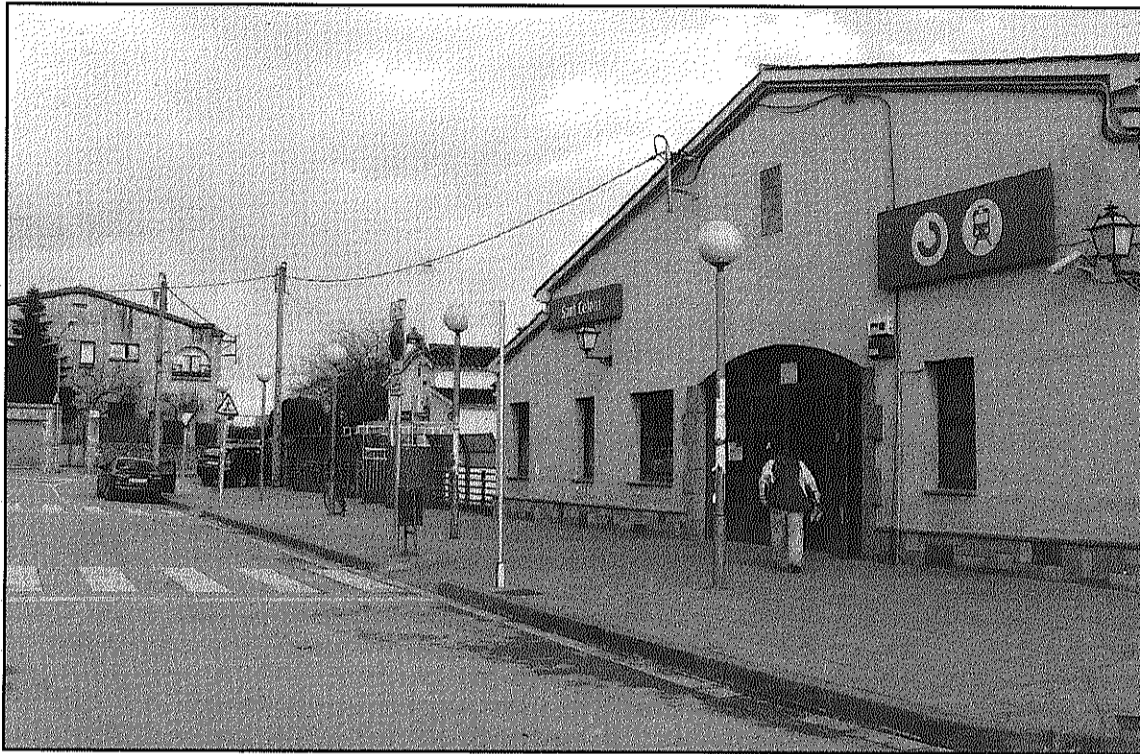
Usuaris de Renfe s'amotinen a Sant Celoni per protestar per l'encariment de les tarifes

Un comboi va estar dilluns més de 40 minuts aturat a l'estació celonina a causa de la protesta

REDACCIÓ. Sant Celoni

Un tren de la línia Girona-Barcelona va estar dilluns més de 40 minuts aturat a Sant Celoni perquè un grup d'usuaris es va negar a ensenyar el bitllet com a mesura de protesta, asseguren, per l'encariment de les tarifes, l'empitjorament del servei i l'increment del temps de viatge a causa de les obres del TGV. Un dels promotors d'aquesta acció, Marià Torrent, ha explicat que són un col·lectiu que es coneix perquè fa el mateix trajecte des de fa anys i comparteix els mateixos problemes amb Renfe.

El col·lectiu ha redactat un comunicat en què expliquen que, si els viatgers de Rodalies tenen compensacions econòmiques pels retards, els usuaris de mitjana distància han de tenir els mateixos drets. Entre les seves queixes, assenyalen que les màquines de venda automàtica de l'estació de Girona no funcionen, que tenen poca varietat d'abonaments i que quan arriben els turistes amb maletes a l'estiu hi ha menys trens. També protesten per la "passivitat" de



Un tren va romandre tres quarts d'hora aturat a Sant Celoni per les protestes dels viatgers (L'AdBM)

L'Ajuntament de Girona davant de la pèrdua de places d'aparcament.

El primer dia de protesta d'aque-

sts usuaris va provocar que el tren estigués aturat durant 40 minuts a l'estació de Sant Celoni.

I és que quan els passatgers es

van negar a mostrar el bitllet, el revisor va aturar el tren i va avisat els Mossos d'Esquadra per obligar els usuaris a mostrar el

bitllet, ja que, "en cas contrari, és com si viatgessin sense bitllet i haurien de baixar del tren", han explicat des de Renfe.

Els Mossos van rebre el requeriment de l'interventor de Renfe per presenciar-se a l'estació de Sant Celoni a les set i 25 minuts del matí.

Els Mossos d'Esquadra no van intervenir i Renfe va reprendre el servei amb retard

La companyia va informar per megafonia que el tren s'havia aturat perquè estaven esperant "les forces de seguretat", segons va afirmar una usuària del tren. Cap a tres quarts de vuit del matí el comboi va reprendre la marxa en direcció a Barcelona amb tres quarts d'hora de retard respecte l'horari establert. Segons el cos de Mossos d'Esquadra, malgrat haver fet el requeriment, la mateixa Renfe va anunciar la represa del servei sense demanar, finalment, la intervenció de la policia catalana.

Des de Renfe han desvinculat aquest incident de la pujada de tarifes "perquè fa un mes que es van pujar" i, respecte a la modificació dels horaris per les obres del TGV, han dit que "no es pot fer cap altra cosa" i que "s'hi han vist obligats".

Catalunya contra el Càncer comença dilluns la recollida de manualitats

REDACCIÓ. Sant Celoni

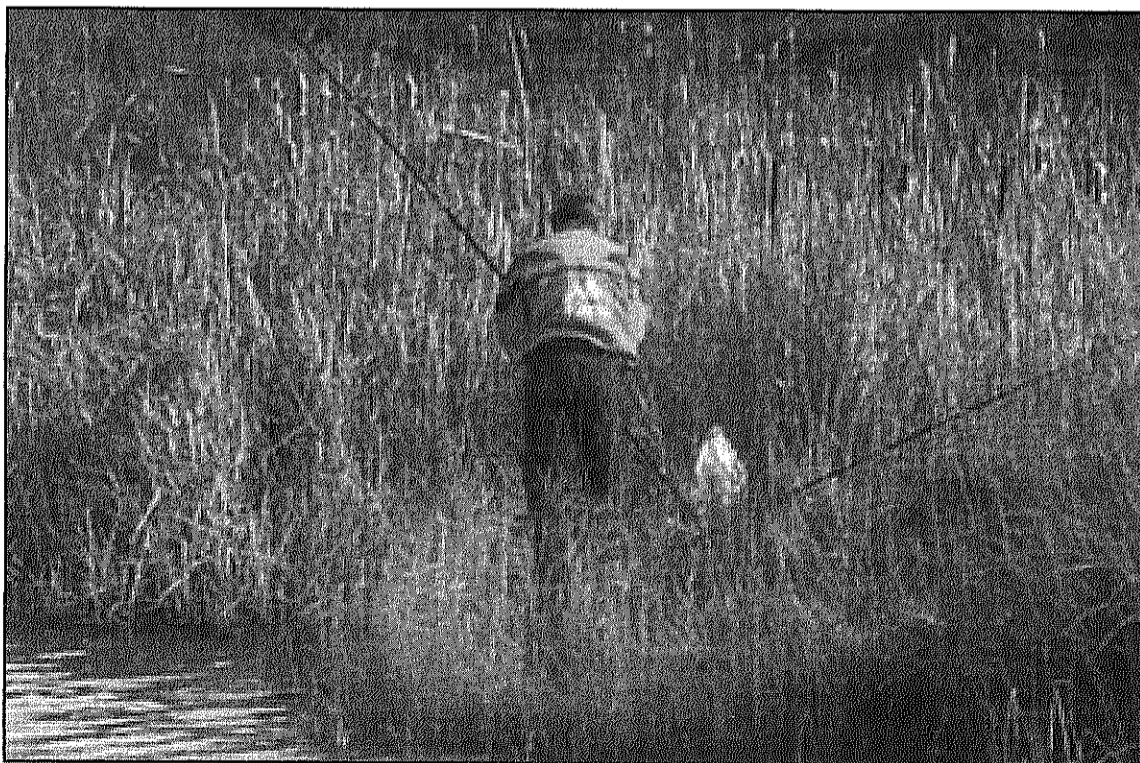
La delegació de Sant Celoni de l'Associació Catalunya Contra el Càncer comença dilluns, 9 de febrer, i fins el dia 12, de 6 de la tarda a 8 del vespre a Can Ramis, la recollida de manualitats que s'exposaran i vendran a partir del 14 de febrer al mateix espai. L'entitat farà, com a les edicions anteriors, acapte dels objectes elaborats de manera artesanal o quadres que els veïns de Sant Celoni vulguin aportar gratuïtament i l'import que s'obtingui per la seva venda es destinaran a la millora dels equipaments de l'Hospital, tal i com ja han fet en edicions anteriors.

Aquesta és la primera activitat de Catalunya Contra el Càncer de Sant Celoni organitzada el 2009. Al llarg de l'any també desenvoluparan l'ecoestació, la tarda de dansa o el festival infantil, entre d'altres activitats. L'any passat van aconseguir una col·lecta global de 21.000 euros.

La inauguració oficial de l'exposició de manualitats a Can Ramis se celebrarà el proper 14 de febrer a les 7 de la tarda. Durant els dies que aquesta romangui oberta, tothom que ho desitgi podrà anar adquirint els objectes exposats, amb la venda dels quals Catalunya Contra el Càncer finançarà projectes socials.

Denuncien la presència de pescadors a l'estany de les Llobateres, considerat refugi de pesca

El web-blog <http://natura-tordera.blogspot.com> en publica les imatges



Una imatge d'un dels pescadors que es van observar a les Llobateres a finals de gener (L'AdBM)

REDACCIÓ. Sant Celoni A finals del mes de gener, un observador de fauna va comprovar com diversos adults pescaven a l'estany de les Llobateres, una zona senyalitzada com a refugi de pesca i, per tant, on és prohibit intentar capturar-ne els peixos. Les imatges de dos homes pescant a aquest espai ha

estat recollit en un apartat de 'fotodenúncia' situat al bloc que gestiona Javier Romera <http://natura-tordera.blogspot.com>, que té per objectiu donar a conèixer els valors naturals del tram baix del riu Tordera, les zones humides associades i el seu entorn en general, així com les novetats i curiositats referides a

la seva gestió, divulgació o protecció.

Uns dies abans de la publicació d'aquestes imatges el bloc també va recollir fotografies de diversos homes adults que passaven l'estona apedregant anàtides (ànecs i oques) que s'estaven refugiant del vent a la bassa de les Llobateres.

L'Ajuntament obre les inscripcions als cursos de català per adults

REDACCIÓ. Sant Celoni

L'Ajuntament de Sant Celoni obre el proper dilluns, 9 de febrer, un nou període d'inscripcions dels cursos de català per adults del Consorci per a la Normalització Lingüística. Els cursos tenen per objectiu facilitar la comprensió del català, ensenyar a parlar-lo amb fluïdesa, iniciar l'alumnat en l'escriptura o contribuir a millorar-la.

En aquest sentit, s'ofereixen diversos nivells de català segons les necessitats de l'alumnat que es pot inscriure a aquests cursos: el nivell inicial o introductor, que ensenya a l'alumnat a dominar algunes fórmules que li permetin interactuar mínimament en català; el nivell bàsic, que inicia en l'expressió oral i consolida la comprensió; l'elemental, per consolidar l'autonomia lingüística en llengua oral; l'intermedi, per iniciar l'alumnat en el domini de la llengua escrita; i, finalment, el nivell de suficiència, el més elevat, en el que l'alumnat inscrit pot adquirir el domini efectiu de la llengua.

Les inscripcions es poden formalitzar a l'Oficina de Català de Sant Celoni situada a la Rectoria Vella, de dilluns a divendres de 10 del matí a 1 del migdia i de 4 a dos quarts de 8 de la tarda de dilluns a dijous.