

La Diada institucionalitza el Centre Cívic de la Batllòria com a seu del Consell de Poble

A partir de l'11 de setembre s'incorpora una placa identificativa del Consell i una senyera a l'edifici

REDACCIÓ. La Batllòria
La Diada Nacional és la data que s'ha escollit per incorporar al Centre Cívic del carrer Major els símbols oficials que identificaran l'edifici com a seu del Consell de Poble de la Batllòria. Avui, dijous, estava previst que comencés la col·locació a la façana d'aquest equipament d'una placa amb una relació dels serveis que ofereix i institucionalitzant-lo com a seu permanent del Consell. A més de la placa, que quedarà descoberta divendres, també a partir de la Diada onejarà una senyera al Centre Cívic.

Manel Bueno, president del Consell de Poble, ha qualificat de rellevants per a la Batllòria la incorporació d'aquests dos símbols perquè, considera, "les institucions són molt importants a la vida social i democràtica d'un país, perquè en elles es diposita la representativitat i legitimitat dels ciutadans i ciutadanes".

Per aquest motiu, considera, "amb aquest fet d'establir la seu del Consell al Centre Cívic,



El Centre Cívic comptarà amb una placa que l'identificarà com a seu del Consell de Poble (L'ADBM)

i que l'equipament tingui la senyera a la seva façana, demostra que aquesta

Institució, representa al poble de la Batllòria, i el més important", assenyala, "representa el

respecte i lleialtat institucional de les diferents administracions".

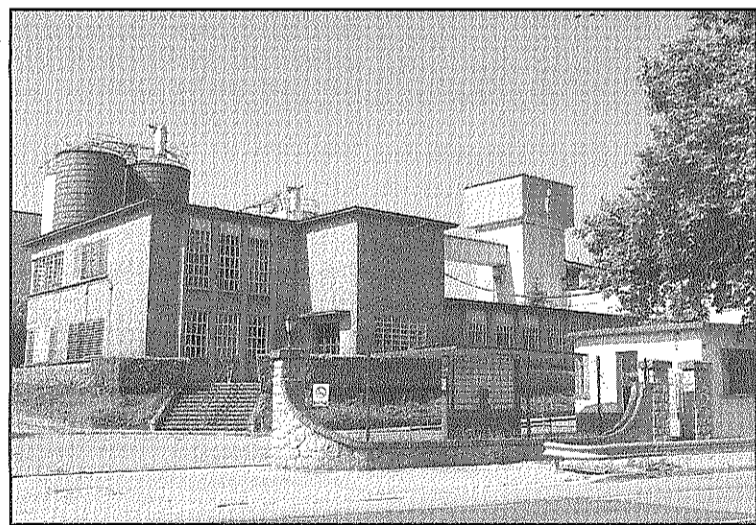
El president del Consell ha valorat especialment la feina que s'està fent del Consell de la que, assegura, "estem molt satisfets" i ha destacat el clima de bona entesa entre el màxim ens de representació de la Batllòria amb l'Ajuntament de Sant Celoni. "El Consell", ha afirmat Bueno, "no solament és més que una regidoria de govern, sinó que representa el mateix consistori en el poble de la Batllòria".

Això és un destacat que s'ha d'escriure a quatre línies dins el text gran

Aquest any, doncs, els veïns de la població celebren la Diada Nacional amb un important element simbòlic afegit: el reconeixent oficial de la seva pròpia institució i col·locant el màxim símbol de Catalunya, la senyera, a la façana de l'edifici del Consell de Poble, que oficialitza d'aquesta manera, la seva vessant més institucional.

El proper pas que ha acordat fer el Consell de Poble, després d'aconseguir la reivindicació d'oficialitzar la seva seu, serà, explica Bueno, elaborar un logotip identificatiu que simbolitzi el poble de la Batllòria i li doni entitat pròpia.

Inacsa continua amb pèrdues de l'entorn del 60 per cent malgrat els ajustaments de la plantilla



Inacsa no es recupera malgrat les reduccions de jornada (L'ADBM)

REDACCIÓ. La Batllòria
Inacsa, de la Batllòria, incrementa les pèrdues fins el 59 per cent malgrat els ajustaments de plantilla fets per l'empresa. En aquest sentit, la tèxtil ha implantat una reducció de jornada sobre el 95 per cent dels seus treballadors, que passaran a treballar la meitat dels dies laborables durant el proper mig any. Els comptes que ha presentat l'empresa a la comissió nacional del mercat de valors, però, lluny de mostrar una recuperació posen en evidència que la tèxtil va arribar a tenir pèrdues superiors al milió d'euros fins el juny, amb uns resultats negatius del 59 per cent respecte el mateix

període de l'any passat.

Davant d'aquesta situació Inacsa es planteja continuar amb polítiques de dimensionament de la planta de la Batllòria, d'acord amb l'estat de la demanda mundial. De fet, la situació de l'empresa ha continuat empitjorant malgrat el tancament de dos dels seus principals competidors, SK Chemicals de Corea i Novaceta, d'Itàlia. Uns tancaments que l'empresa espera que ajudin a compensar la gran diferència existent entre l'oferta i la demanda al món, i afavoreixin la seva posició tant en el mercat europeu com a l'asiàtic segons l'informe de la comissió de valors.

La Fundació Caixa de Girona dóna un vehicle adaptat a l'Associació Neurològica



El vehicle cedit per Caixa Girona a l'Associació celonina (L'ADBM)

REDACCIÓ. Sant Celoni
La Fundació Caixa de Girona ha fet donatiu d'una furgoneta adaptada a la Fundació Neurològica Amics Baix Montseny. La presidenta de l'Associació, Maria Bofill, ha assegurat que des de l'entitat "estem molt agraïts a Caixa de Girona" per cedir-los el vehicle que s'utilitzarà en els desplaçaments dels usuaris de l'entitat. "Ho havíem demanat a moltes entitats bancàries i havíem rebut moltes negatives, fins que finalment ho vam aconseguir amb la Fundació Caixa de Girona", assenyala Bofill que, explica, el vehicle serà d'una gran utilitat a

l'Associació Neurològica Amics Baix Montseny.

Es tracta d'una furgoneta Citroën Jumper que ha estat adaptada amb una plataforma per accedir-hi amb cadira de rodes i que compta amb una caixa amb espai per a nou persones, quatre si es tracta de persones amb cadira de rodes.

El rector de la parròquia de Sant Celoni, mossèn Ignasi Fuster, va beneir el vehicle el passat 31 de juliol, en un acte públic celebrat a l'entrada del local de l'Associació, en el que es va fer una breu cerimònia de benedicció i es va oferir un refrigeri als assistents.

La Batllòria farà a mitjans de setembre una enquesta sobre seguretat

REDACCIÓ. La Batllòria
El Consell de Poble de la Batllòria va acordar dimecres de la setmana passada fer una enquesta sobre la percepció de seguretat a la població. La consulta, que servirà per determinar quin model de seguretat es defineix per la Batllòria, es farà arribar, segons el president del Consell de Poble, Manel Bueno, a comerços i entitats perquè puguin plasmar les seves percepcions en aquesta matèria. També es permetrà la participació a l'enquesta a títol individual. En aquest sentit, ha assegurat Bueno, es disposaran diversos punts de recollida perquè els veïns puguin contestar el formulari anònimament.

Segons el calendari previst pel Consell de Poble, l'enquesta es posarà en marxa a mitjans d'aquest mes de setembre per poder tenir extretes les conclusions a mitjans del mes d'octubre. Un cop es disposi dels resultats, es procedirà a determinar quin model de seguretat es dibuixa per la Batllòria i quines mesures cal adoptar per fer més eficient la seguretat. Un model que no descarta, com ja va assenyalar fa uns mesos Manel Bueno, la possibilitat de demanar un increment de la presència d'efectius de la Policia Local de Sant Celoni o disposar d'un cos de vigilància propi.