

SANT CELONI

El Ple aprova el model educatiu de Sant Celoni, consensuat abans al Consell Escolar

Tots els grups municipals se sumen a l'aposta per l'educació obligatòria continuada dels 3 als 16 anys

REDACCIÓ. Sant Celoni
El Ple municipal celebrat dimecres va ratificar, amb el vot favorable de tots els grups, el model educatiu acordat per unanimitat al Consell Municipal Escolar que determinava l'aposta de Sant Celoni per oferir, als seus centres públics, una oferta d'educació obligatòria continuada per als alumnes dels 3 als 16 anys, és a dir, d'infantil fins a acabar l'ESO. L'alcalde de Sant Celoni, Francesc Deulofeu, va assenyalar que es tracta d'un punt "molt important i trascendent" perquè "parlar d'educació és parlar del futur de Sant Celoni".

L'alcalde va assenyalar que en aquesta matèria "és important treballar d'una manera planificada" per marcar l'escenari de futur i establir el calendari d'actuacions que l'han de permetre fer efectiu. "Caldrà que el Departament d'Educació hi doni recolzament amb recursos econòmics per fer les obres necessàries", va assenyalar, recordant el compromís adquirit pel Conseller Ernest Maragall amb els directors dels centres educatius de Sant Celoni de fer al municipi una prova pilot d'aquest model formatiu continu dels 3 als 16 anys. Aquest nou model hauria de comportar també, segons Deulofeu, un reforçament de l'IES amb un increment de les



Una imatge del Ple celebrat aquest dimecres que va aprovar el model educatiu 3-16 (L'AdBM)

línees de Batxillerat i de Formació Professional. "A Sant Celoni hi ha hagut fins al moment poca inversió i ara caldrà una inversió important per part del Departament d'Educació", va concloure.

Tant CUP com PSC es van mostrar d'acord amb el model. La regidora Montserrat Vinyets, de la CUP, va assenyalar que aques-

ta "genera millores educatives evidents" i Joan Castaño, del PSC, va remarcar que la implantació d'aquest model es pot fer efectiu gràcies a l'aprovació de la Llei Catalana d'Educació, a més de demanar un acord amb el 'timing' en el que s'ha d'anar implantant el model al municipi que precisarà l'ampliació d'alguns centres i la cons-

truïció d'altres.

El Ple també va aprovar la xifra del padró municipal d'habitants de Sant Celoni a 1 de gener de 2009, que se situa en 16.861 habitants, així com les dates de les festes locals de Sant Celoni i la Batllòria per al 2010 que es van fixar per al 6 de setembre i 8 de novembre per Sant Celoni i per al 23 d'agost i 18 de desem-

bre per la Batllòria. També es va aprovar la incorporació d'un nou membre al Consell de Poble de la Batllòria, Josefa Úbeda López i una clarificació de delegacions a l'Organisme de gestió tributària de la Diputació de Barcelona per al cobrament de taxes i impostos. Aquesta mesura, aprovada per unanimitat, dóna a l'Ajuntament la facultat d'aprovar actuacions singulars en la recaptació o anul·lar el cobrament total o parcial dels tributs cedits a la Diputació, a més de permetre accions com el fraccionament del pagament d'impostos o taxes quan així ho determini.

S'aprova l'increment en un 3 per cent de les taxes dels cursos de l'Escola d'adults

Finalment, el Ple va aprovar, amb l'abstenció de la CUP, les noves taxes del Centre de formació d'adults per al curs 2009-2010, que han passat a incrementar-se en un 3 per cent, per sota de l'increment dels salaris, mantenint els trams implantats per al curs passat. En aquest sentit, va explicar la regidora de Comunitat Laura Costa, l'Ajuntament continuarà assumint un 98 per cent del cost dels cursos d'acolliment lingüístic, un 95 per cent dels de formació bàsica, el 65 per cent dels de formació en el món laboral i un 35 per cent dels de formació complementària. Les taxes cobriran, segons la regidora, un 14 per cent del cost total del servei, i el 86 per cent restant anirà a càrrec de l'Ajuntament.

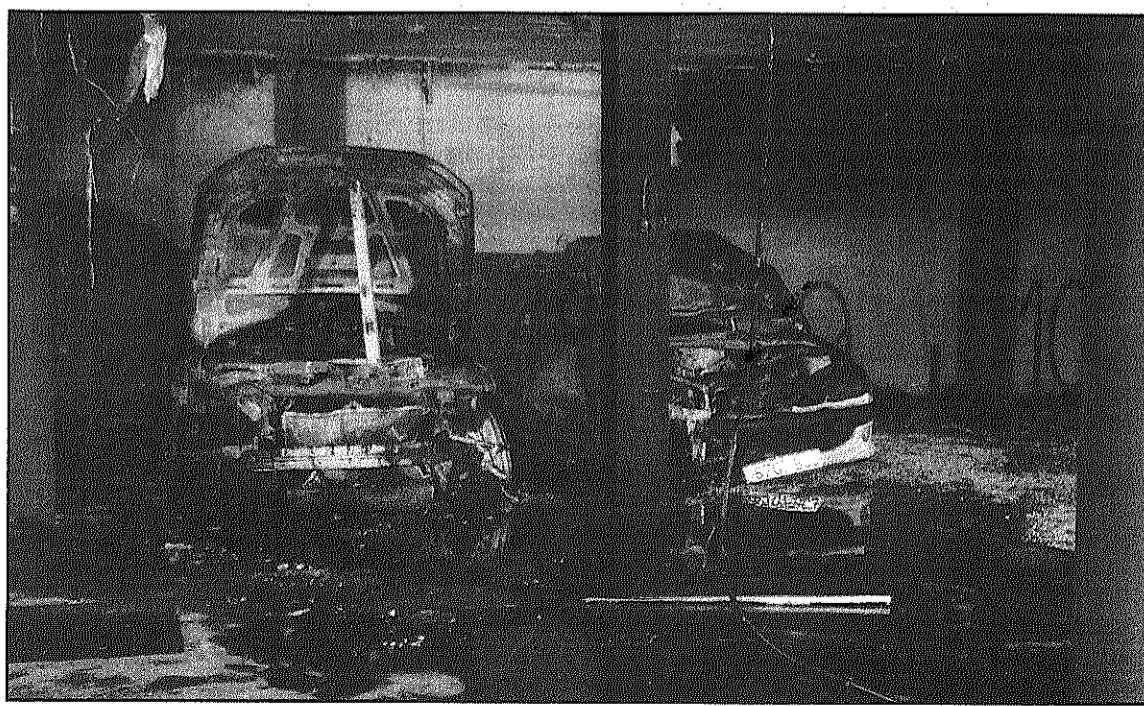
Dos cotxes queden calcinats per un incendi a un aparcament de la carretera Vella

Els pisos superiors queden lleugerament afectats pel fum i es malmeten les instal·lacions de gas, llum i aigua

REDACCIÓ. Sant Celoni
Un incendi va calcinar dimarts al migdia dos vehicles i va afectar la xapa d'un tercer en un incendi produït a l'aparcament soterrani privat situat als números 172-174 de la carretera Vella. Segons fonts de Bombers, l'avis de l'incendi es va realitzar passats 5 minuts de les 4 de la tarda. Al lloc s'hi van desplaçar 6 dotacions que van poder sufocar les flames abans no afectessin de manera important a les plantes superiors de l'edifici.

Des de Bombers s'assenyala que el foc va ocasionar desperfectes importants a les instal·lacions d'aigua, gas, electricitat i als dos ascensors de l'edifici, i va malmetre lleugerament 19 vivendes situades sobre de l'aparcament, majoritàriament a causa del fum que es va filtrar a pisos superiors.

Segons testimonis de l'incendi, els Bombers van arribar amb rapidesa, fet que va contribuir, assenyala, a que el foc no fes desperfectes greus a les plantes



Una imatge dels cotxes que van resultar calcinats a l'incendi de l'aparcament (L'AdBM)

superiors. Els veïns assenyalen, també, que els sistemes d'alarma contra incendis van funcionar

correctament donant la senyal acústica. Sortosament, assenyalen, en el moment de començar

l'incendi només hi havia tres vehicles a l'aparcament, que té capacitat per 19 cotxes.

La telefonia mòbil acumula un terç de les reclamacions dels celonins el 2009

REDACCIÓ. Sant Celoni
Segons les dades presentades per l'Oficina Municipal d'informació a les Persones Consumidores, l'OMIC, durant el primer semestre d'aquest any 2009, el sector de telefonia i Internet continua com el que més motius de consulta i reclamació provoca, concentrant un terç de les demandes dels usuaris. Les principals reclamacions fan referència a la problemàtica derivada de canvis de companyia, baixes que no es fan efectives i deficiències dels serveis prestats. El sector que ocupa el segon lloc és el d'electricitat, amb un 20 per cent de reclamacions i consultes derivades de la liberalització del mercat energètic i els canvis de tarifes elèctriques. Les peticions sobre serveis professionals, d'altra banda, fan referència a la interpretació de la vigent Llei de garanties, que segons l'Ajuntament, si bé la garantia de tots els productes nous és de 2 anys, també és cert, que a partir del sisè mes s'exigeix un certificat conforme el defecte és originari.