

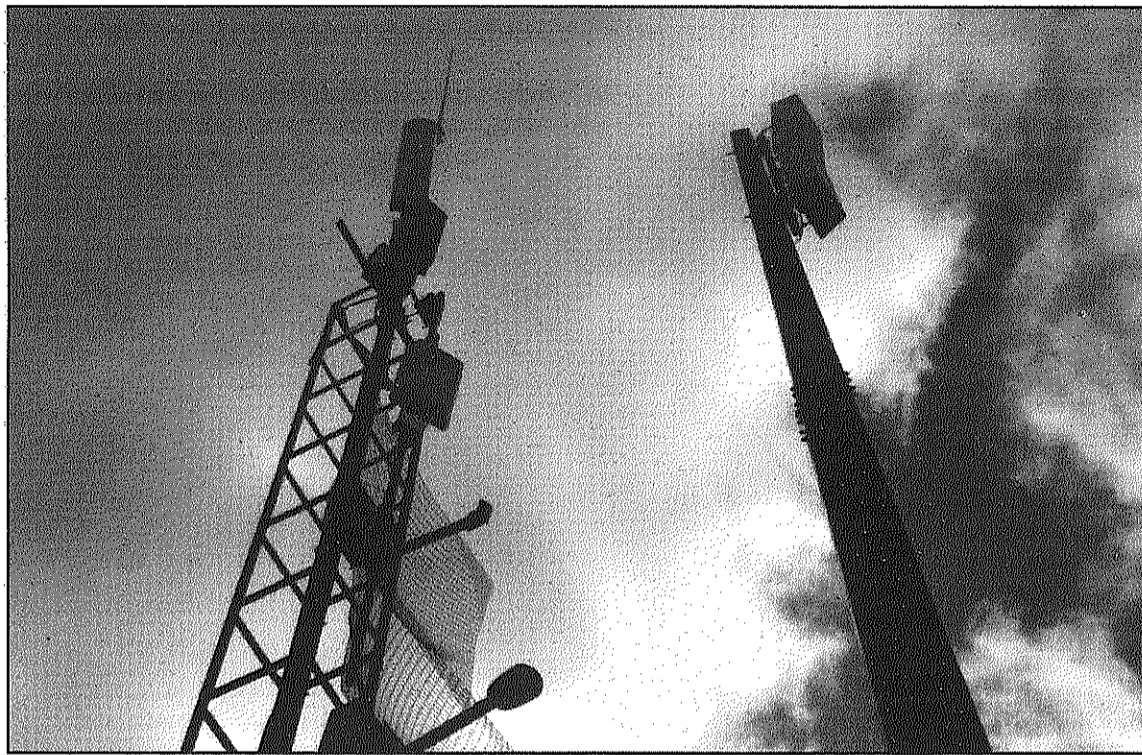
# La manca de cobertura de TDT converteix l'apagada en una desconnexió 'seqüencial'

Una setmana abans s'adonen que a Breda, Hostalric, Massanes, Riells i Sant Feliu també els afecta

REDACCIÓ. Sant Celoni  
Els problemes de recepció de la TDT que hi ha encara a moltes zones del Baix Montseny i la descoordinació en el procés ha portat al Ministeri de Indústria a convertir l'apagada analògica prevista per a l'1 de juliol en una apagada 'seqüencial' que varia de dates cada dia. Primer va ser la Generalitat, davant els problemes d'arribada de senyal, que va anunciar es mantindria la cobertura analògica fins al 8 de juliol. Aquesta mateixa setmana Eladio Gutiérrez, president d'Impulsa TDT, assenyalava que el senyal es mantindrà fins al 17 de juliol als municipis del Baix Montseny. Segons l'Ajuntament de Sant Celoni, però, hi ha el compromís de seguir veient els canals de Televisió de Catalunya en analògic fins al 8 de juliol i tota la resta fins a finals de mes.

"Hauríem desitjat tenir més temps entre l'anunci i l'apagada", reconeix Gutiérrez. Però el desgavell no sols s'ha posat de manifest a l'hora de determinar quan serà l'apagada definitiva. Dilluns, el director del programa d'Impuls de la TDT de la Generalitat, Daniel Condeminas, va reconèixer a Catalunya Ràdio que s'havien adonat tot just la setmana abans que Breda, Hostalric, Massanes, Riells i Viabrea i Sant Feliu de Buixalleu, a més de Fogars, també entraven en la primera fase de l'apagada que, segons el pla del Ministeri, s'havia de fer l'1 de juliol. "Hem portat a terme un estudi d'una resolució recent del Ministeri, i hem vist com l'apagada afectarà parcialment diversos pobles que en cap moment estaven inclosos a les previsions del Ministeri", va reconèixer Condeminas.

L'anunci de l'apagada analògica va sorprendre pel fet que afectava molts municipis on la TDT no es veia, i en molts casos, segueix



Molts usuaris consideren que la qualitat es veu marcada per la situació meteorològica (L'ADBM)

sense veure's en bones condicions. Aquest és el cas de Sant Celoni, on la qualitat al centre de la vila és bona però hi ha problemes en zones com el Pertegàs, explica Imma Torrent. També als carrers del Turó actualment no reben la TDT perquè no poden captar el senyal del repetidor de Santa Helena. La solució passa per posar un emissor a Canadà Park, al terme de Vallgorguina, la qual cosa s'han compromès a fer aquest mes de juliol.

Un altre dels punts foscos és el Vigili, a Palautordera, on Dolores Rami assegura que "no es veu res de res". En canvi, al centre de Palau, Carlos Segura explica que la recepció és perfecta i s'arriben a sintonitzar 38 canals de televisió i 23 de ràdio. També Anna Pons explica que al centre de Sant Esteve, amb un adaptador, es reben amb qualitat tots els canals tret del múltiplex d'Antena 3, com és el cas de Neox.

A Cardedeu, Llinars i Sant Antoni i Sant Pere la major part de les antenes estan orientades a la torre de Collserola, que no s'apagarà fins al proper mes d'abril. Les que s'han adaptat a la TDT orientades al Montseny els arriba amb més potència i qualitat. Però el senyal de la TDT des de Collserola és desigual ja que els canals nacionals arriben prou bé però els estatals tenen més incidències i pateixen més talls.

A Cardedeu, Llinars i Vilamajor els ciutadans reben l'analògic de Collserola, que no tanca

"El canvi massiu en aquests municipis arribarà quan finalitzin les emissions analògiques de la Torre de Collserola, quan la gent es veurà necessàriament

forçada a canviar el sistema analògic pel digital", explica Edu Galí, que detalla la situació a la zona i considera que "la TDT és un sistema de l'any 1994 que tecnològicament ja ha quedat enrere".

Però les principals queixes dels usuaris és en la qualitat de la recepció. En el cas del barri Baix Montseny de Sant Celoni, segons Anaïs Lleixà, el senyal dels canals de TVE és molt pobre en funció de les condicions meteorològiques. Això també passa al centre de Sant Celoni, segons explica Marta Garriga, on hi ha dies que "no arriba bé la senyal i la imatge es talla a estones o es queda negra". Hi coincideix Josep Benito, que assegura que fa temps que disposa de TDT però que en dies de vent o molta pluja falla i "has de passar a l'analògica". Josep Benito ironitza que "haurem de mirar la meteorologia abans de començar a veu-

re una pel·lícula si volem estar segurs que la veurem sencera" i també fa una reflexió sobre la nova tecnologia: "Deixarem de tenir una televisió en directe a tenir una televisió en diferit. Què passarà aquest any a les campanades de fi d'any? Doncs si les seguim per TV entrarem a l'any nou amb 3 segons de retard respecte als que ho facin in situ, o per la ràdio. És un desajust, que ben entrat el segle XXI, costa d'entendre".

En el cas de la zona del Montnegre, segons explica Anna, els veïns hi han guanyat amb la TDT respecte a l'analògica, que tenia molts problemes de cobertura, encara que lamenten que la imatge "es perd cada dos per tres". Pili Márquez explica que el problema meteorològic i els problemes amb la recepció és compartit amb la zona de Roial Park que pertany al terme municipal de Gualba. En canvi, a Campins, la TDT es veu "depèn com bufa el vent". Segons Guillem Funollet, els canals de Televisió de Catalunya són els que arriben a Campins amb més qualitat mentre que altres com Cuatro o la Sexta "gairebé no es veuen mai".

La nova tecnologia no resol el problema històric de moltes cases de Montseny

Capítol a part és la situació de les cases a Montseny, on en la majoria de casos no es veu la TDT i amb prou feines l'analògica. Susanna Deumal diu que en molts casos cal dues antenes per veure actualment la televisió: una cap al Pla de la Calma on es veu TV3 i C33 i una cap al repetidor de Collsacreu per a la resta. Els instal·ladors consideren impossible que de moment els arribi la TDT ja que l'única possibilitat era Collsacreu "però no va fer proves i no es veu completament res". Hi ha la previsió d'instal·lar una altra antena per solucionar el problema però no hi ha data "i la informació que rebem és molt poca", lamenta Susanna Deumal.

*Els espais parlen de tu... t'ajudem?*

FUSTERIA

Pol. Industrial - Ctra.C-35 Km. 68,1  
Tel. 972 86 40 15  
17 451 Sant Feliu de Buixalleu

MOBLES

C/ Raval, 13-15  
Tel. 972 87 41 81  
17450 Hostalric

info@gurdo.com  
www.gurdo.com

