

BAIX MONTSENY

Diversos establiments de Baix Montseny són víctimes de robatori per Setmana Santa

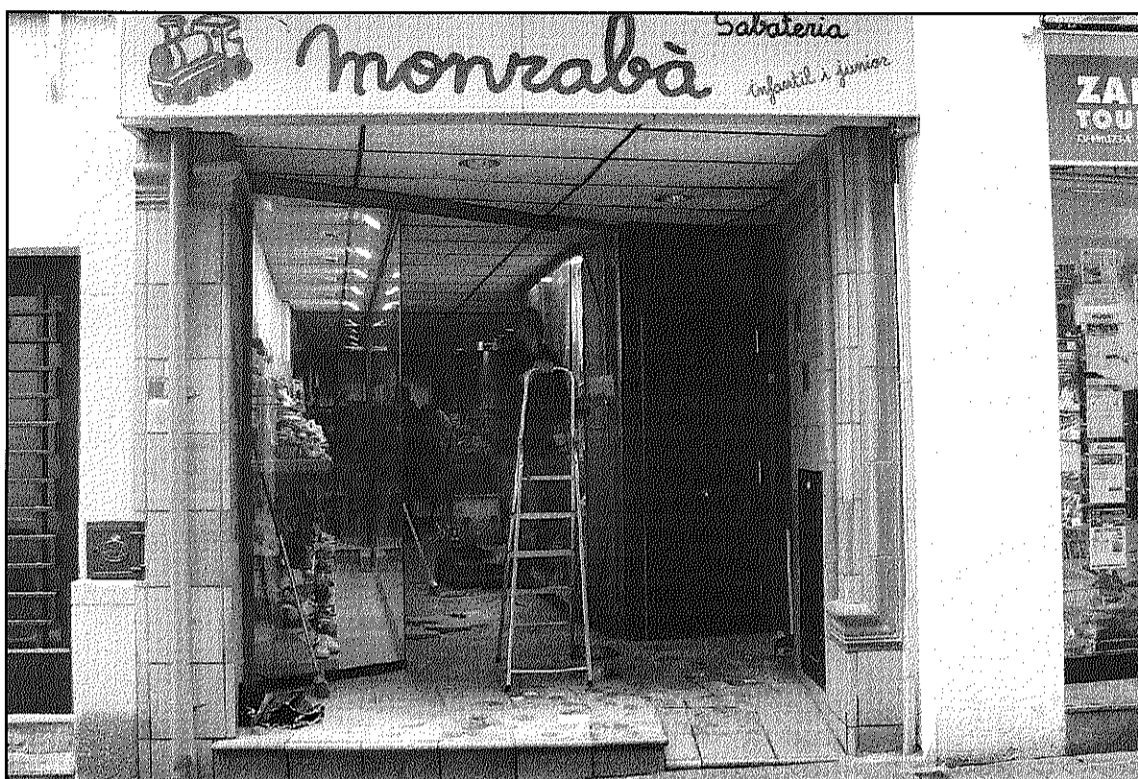
Restaurants i botigues de Sant Celoni, Vallgorguina i Arbúcies pateixen robatoris les últimes setmanes

REDACCIÓ. **Sant Celoni**
Diversos establiments i domicilis particulars del Baix Montseny han patit robatoris, aquest últim mes, especialment els dies de Setmana Santa, majoritàriament de nits. A Sant Celoni, la nit de dijous sant uns desconeguts van entrar al bar Can Corbaire, del carrer Major, per la part posterior de l'establiment, retirant els llistons de la finestra i el vidre per poder accedir a l'interior. Els lladres es van emportar, segons els responsables de l'establiment, un televisor, tot i que no van ocasionar danys a la resta de mobiliari.

Per les mateixes dates, segons ha pogut saber aquest setmanari, també es va cometre un robatori al frankfurt Baviera del carrer Anselm Clavé dimarts a la nit, on es van forçar les màquines escrutatxaques per endur-se'n els diners. El robatori ha estat denunciat al Cos de Mossos d'Esquadra de Sant Celoni. També es va produir una temptativa d'entrada a la sabateria Pascual, al mateix carrer Anselm Clavé. Malgrat els lladres no van aconseguir entrar a l'establiment, els responsables de l'intent van ocasionar danys a la teulada, per on pretenien accedir al local.

Uns dies abans, també a Sant Celoni, van entrar a la sabateria infantil Monrabà, del carrer Major, a través dels plafons de pladur del sostre. Els lladres es van emportar, en aquest cas, diners en metàl·lic de la caixa. I a l'Església, d'on van sostreure el contingut de les caixetes de les almoines. Alguns dels robatoris no han estat denunciats als Mossos d'Esquadra.

D'altra banda, dimecres de la setmana passada a la nit, uns desconeguts també van entrar a l'estanc Salicru de Vallgorguina, d'on es van emportar nombrosos cartrons de tabac i diners en



Abans de Setmana Santa uns desconeguts van entrar pel sostre a una sabateria de Sant Celoni (L'ADBM)

metàl·lic de la caixa. Els responsables de l'estanc han assenyalat que els lladres van forçar les barres de la reixa de la botiga, malmetent fins i tot un tros de la paret que les subjectava, i van tallar un tros de vidre per accedir al local.

Uns desconeguts entren a l'estanc de Vallgorguina i s'enduen diners i tabac

Asseguren els titulars de l'establiment, a més, que la persona que va entrar-hi havia de ser un nen o algú molt prim, ja que el forat que van fer per entrar era de petites dimensions i no es van emportar les caixes de tabac situades més enfora. L'avís del roba-

tori els el va donar el propietari del bar la Guina, situat al costat de l'estanc, que va observar a les 6 del matí, quan anava a treballar, que s'havia forçat la reixa.

La Policia Local de Cardedeu, per la seva banda, va detenir dijous de la setmana passada dues persones, de 43 i 30 anys d'edat respectivament, com a sospitosos de robar cables de coure. Els fets van passar a les nou del matí, quan el cos de seguretat va observar els dos detinguts arrossegant un carretó d'anar a comprar, de manera sospitosa, per un dels carrers del municipi. En adreçar-se cap a ells, els dos sospitosos van fugir pel carrer Mare de Déu del Pilar i es van amagar al darrere d'una fàbrica, però finalment van ser localitzats. Els dos homes detinguts, veïns de Granollers, van ser conduïts a les dependèn-

cies dels Mossos d'Esquadra d'aquest municipi

Arbúcies també ha estat afectada pels robatoris a diversos establiments

Un altre dels municipis afectats pels robatoris ha estat Arbúcies on, en les darreres setmanes, s'han vist afectats diversos establiments com l'autoescola Gimeno del carrer Camprodon, una òptica del mateix carrer, el supermercat Tandy del carrer Santa Fe, can Rinsa, a la plaça de la Vila i almenys a un domicili particular.

Des de Mossos han assegurat que la xifra de robatoris no es considera excessiva respecte els que es registren habitualment.

La Generalitat restringirà l'aigua al Baix Montseny si cal a Barcelona

REDACCIÓ. **Sant Celoni**
La Generalitat aplicarà la fase d'alerta al Baix Montseny quan els embassaments de la conca del Ter se situïn en el 41 per cent de la seva capacitat, segons el Pla de Gestió de les sequeres que elabora l'Agència Catalana de l'Aigua. A més, segons aquest document, els ajuntaments de més de 10.000 habitants hauran d'elaborar un pla on es contempli el sistema de subministrament d'aigua i s'estableixin les limitacions al consum en el cas d'un episodi de sequera.

El Pla de Gestió determinarà aquestes mesures al conjunt de les demarcacions de Barcelona i Girona atenent les necessitats per abastir l'àrea metropolitana barcelonina, tant domèstiques com industrials. Segons aquesta normativa, doncs, el Baix Montseny entraria en fase d'alerta quan els embassaments de la conca del Ter estiguin al 41 per cent de la seva capacitat. En aquest cas, la Generalitat permetrà als municipis un consum màxim de 250 litres per habitant i dia, es prohibirà el funcionament de les fonts ornamentals, es reduirà el reg de jardins públics i neteja de carrers, i es destinaran aigües residuals tractades per regar els camps.

Quan els embassaments del Ter estiguin al 22 per cent, s'aplicarà la fase d'excepcionalitat. La Generalitat permetrà als municipis un consum màxim de 230 litres per habitant i dia, no podran funcionar les fonts, es prohibirà regar als jardins públics i privats i omplir les piscines.

Finalment, quan les reserves de la conca del Ter estiguin al 15 per cent es decretarà la fase d'emergència. Es permetrà un consum màxim de 160 litres per dia i habitant i els ajuntaments de més de 10.000 habitants hauran d'aplicar el seu pla de mesures. La Generalitat podria ordenar talls al subministrament en determinades hores o en dies alterns.

L'ACTUALITAT DEL BAIX MONTSENY

Cada divendres, als principals punts de venda del Baix Montseny

Arbúcies: Estació de Servei Reus (Carretera d'Hostalric a Arbúcies, Km 16,3), La Imperial Paperera SL (Carrer Camprodon, 31) i Tabacs Exmar (Carrer Major, 3). **Breda:** Calçats-Llibreria Rodà (Plaça Doctor Rovira, 15) i Llibreria Papereria Trèvol (Carrer Nou, 13). **Cardedeu:** Quiosc Carme Solà (Ctra. de Cànoves, 4), Cicles Ruaix (Av. Rei en Jaume, 22), Pròxim (Ctra. Dosrius, 128). **Gualba:** Tabacs Costa. **Hostalric:** Fleca Bassas (Raval, 11), Estació de Servei Hostalric (Campsa), Estanc Agell (Mossèn Cinto verdaguer, 10), Magda Negre (Av. Coronel Estrada), i Papereria-Jugueteria la Botiga (Avinguda de la Fortalesa, 14). **Llinars del Vallès:** Estanc Jané (Anselm Clavé, 14), Quiosc Riera (Passeig Europa de les Nacions, s/n), Quiosc Sánchez (Plaça de l'Església, s/n), Benzinera Illa Crous (Mas Bagà, 1). **Montseny:** Oficina d'Informació del Parc Natural del Montseny. **Riells i Viabrea:** Estanc Riells (Carrer Comerç, 17). **Sant Antoni de Vilamajor:** Can Mayol (Avinguda Catalunya, s/n), Estanc número 1 (Carrer Vell, 1). **Sant Celoni:** 6x3 (Carrer Jaume I, 8), Alguer7 (Carrer Alguersuari, 7), Bon Preu (Germà Julià, 3), Codina (Carrer Major, 84), Discos Gener (Major, 131), Esclat (Carretera C-35 / Indústria), Estació de Servei la Batllòria Repsol (Carretera C-35, Km 55,1, la Batllòria), Estació de Servei BP (Carretera C-35, Km. 21,6), Estació de Servei Sant Celoni Repsol (Carretera C-35, Km 19,8), Estanc Baix Montseny (Avinguda de la Pau, 30), Marga (Carrer Anselm Clavé, 24), Montnegre (Carrer Hostalric, 6, La Batllòria), Punt de Llibre (Avinguda de la Pau), Quatre Gats (Carrer Sant Josep, 64-66), i Tretze Vents (Pça de la Vila). **Sant Esteve de Palautordera:** Josep Bagó (Ctra. de Montseny), Llibreria Papereria la Lluna (Ctra. del Montseny, 47). **Sant Feliu de Buixalleu:** Estació de Servei Gaserans (Ctra C-35, Km 66,67). **Sant Pere de Vilamajor:** Can Noguera (Sant Nonet, 18). **Santa Maria de Palautordera:** F. Molà (Pça de les Olles, 4), Imma Clarà (C. Major, 73) i ES El Punt del Montseny (Ctra. Montseny, Km. 3). **Vallgorguina:** Josep Salicrú Regàs (Ctra. Nova). **Vilalba Sasserra:** Merceria Moré (Ctra. Vella de Sant Celoni, 51).