

Aquesta setmana han entrat en funcionament les noves rotondes d'entrada al municipi

La renovada sortida de la AP-7 activa la millora dels accessos a Sant Celoni

Sant Celoni

Sara González

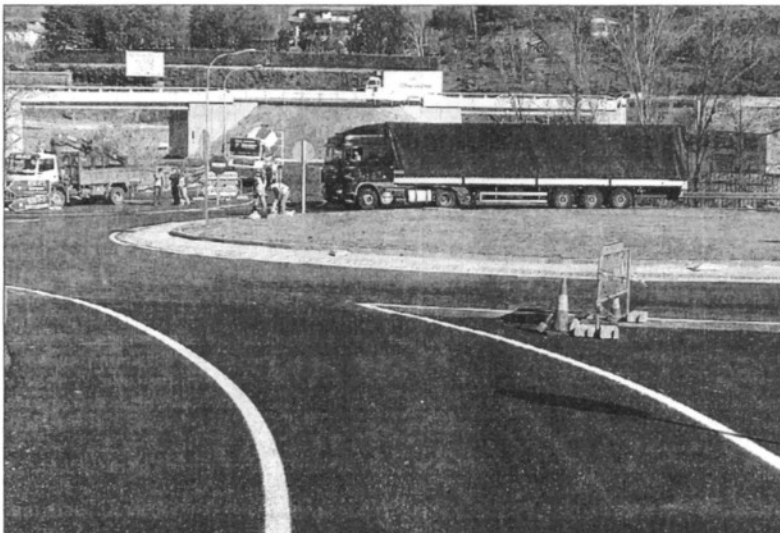
Les rotondes de la cruïlla de la C-35 amb la carretera de Vallgorguina i l'accés de la AP-7 s'han estrenat ja aquesta setmana. Aquesta infraestructura es converteix en la primera del gran projecte de millora dels accessos al municipi.

"Ja no es fan taps a la carretera i ara es circula molt bé", ha afirmat l'alcalde de Sant Celoni, Joan Castaño, i ha afegit que falta acabar la senyalització a les rotondes.

Aquesta obra, que ha tingut un cost de 3,3 milions d'euros, inclou una rotonda que passa per sota de la C-35 i una segona rotonda, ja entrant al municipi, que distribueix el trànsit.

La nova gran infraestructura pretén ser una solució definitiva a l'embut que es creava en el tram d'entrada i sortida de l'autopista. També té per objectiu alleugerir la càrrega de trànsit de la C-35, molt concorreguda pels vehicles dels residents i dels treballadors dels polígons industrials.

L'arranjament d'aquesta entrada a Sant Celoni forma part d'un projecte més ampli de millora de les infraestructures de tota la llargària de la C35. "Es busca que la carretera sigui de més fàcil accés



Les noves rotondes d'accés a Sant Celoni des de l'autopista han entrat en funcionament aquesta setmana

Unes obres que s'han fet esperar

S.G.

Les obres de la sortida de la AP-7 s'han endarrerit alguns setmanes per les troballes arqueològiques d'un antic molí i el trasllat de serveis, ja que per aquest tram passaven un gasoducte, un oleoducte i la troncal de Telefònica.

Les retencions que durant tot aquest temps han provocat les obres converteixen un trajecte de menys de dos quilòmetres en un recorregut de fins a 30 minuts de durada.

Les queixes del sector industrial de la C-35 afectat per la lentitud del trànsit no es van fer esperar. Les empreses Renolit, Givaudan, Degussa, Grup Tradebe, Cray Valley i Uquifa van expressar per escrit a la Generalitat el seu malestar per les retencions i pel perjudici econòmic que la lentitud de les obres els estava provocant.

L'alcalde, Joan Castaño, dona per resolt els problemes que van motivar les queixes i apunta que el trànsit ja és fluid.

i molt més segura", afirma l'alcalde de Sant Celoni, Joan Castaño.

L'arranjament de tot aquest tram de la C-35 inclou la construcció d'un nou túnel a l'entrada del municipi, perquè n'hi hagi un d'entrada i un de sortida. L'obra, que costarà tres milions d'euros, començarà al voltant de l'estiu, segons apunta l'alcalde. Primer haurà de ser enderrocada l'antiga fàbrica de Can Palà i just al costat de l'actual túnel, que passa per sota de la via de tren, començaran a fer el nou forat. En principi les obres s'acabarien en un any a partir del seu inici i no haurien de generar retencions perquè afecten una zona de poc trànsit. A més, quan comencin les obres ja hauran acabat del tot les de la sortida de l'autopista.

El nou túnel contribuirà a la descongestió del trànsit d'entrada i sortida de la vila, ja que l'actual pas és de dimensions insuficients i això dificulta el trànsit de vehicles, en especial els d'alt tonatge. També ajudarà a disminuir els nivells sonors. Els estudis ambientals dels quals disposa l'ajuntament també apunten una reducció de la contaminació amb la construcció del nou túnel perquè hi haurà més fluïdesa en la circulació dels vehicles. "El nou túnel serà la solució per al carrer Doctor Trueta, la via més sorollosa del municipi", explica Castaño.

L'arranjament de l'entrada de Ponent també preveu l'eliminació d'alguns pendents, com ara el de l'accés en sentit Barcelona, que es fa a través d'una via amb un 12% de pendent.

 Ajuntament de Sant Pere de Vilamajor

24 de març de 2007
LA COMPANYIA
CATORZEDABRIL
PRESENTA L'ESPECTACLE

anda jaleo, jaleo
poesies i cançons de la
República

Representació el dia 24 de març a
les 21 h al local municipal
La Fàbrica

Direcció a càrrec de
Mònica Lucchetti

Preu de l'entrada: 6 euros



CONCURS PEL CARTELL
DE FESTA MAJOR 2007

Característiques:
DIN-A3 sobre suport rígid, quadrícoloria.
En el text ha de constar: Festa Major
2007 i l'escut del municipi.

Premi: 400 €

Presentació d'originals:
Fins al 5 d'abril, acompanyat d'un sobre
tancat amb un pseudònim a l'exterior,
les dades de l'autor a l'interior. El
guanyador es comunicarà a l'aplec de
Sant Elies el dia 25 d'abril. L'original
quedarà en propietat de l'Ajuntament de
Sant Pere de Vilamajor

FESTA MEDIEVAL VILAMAGORE
2007

El comte Ramon Berenguer i na
Regina Peronella convoquen totes
les dames, cavallers, bufons i
pidolaires per la seva festa VILA
MAGORE

Encara no has participat?
TRUCA I APUNTA'T

Organitza: Ajuntament de Sant Pere
de Vilamajor.
Tel.: 93 843 00 08

Local social de Falde

Novetats març 2007

Si t'apuntes a la ludoteca fins
al juny, un mínim de 3 dies/
setmana, et **REGALEM** el mes
de juny. Matrícula: **GRATUÏTA**

Local Social de Falde
C. Montserrat, 20-22
08458 St. Pere de Vilamajor
Telèfon i fax: 93 845 26 83



Unió
Esportiva
Falde

TORNEIG DE PETANCA
Cada dissabte a partir de les 16 h

Caminaires de Falde



Dia 28/3/07
FALDES
- MARATA

"El Pi Novell"
Centre Cívic
ABRIL-JUNY 2007

ESPASES
TEATRE
MALABARS
ACROBÀCIA
TITELLES
PILATES
AERÒBIC
JOIERIA
MANUALITATS
PINTURA I DIBUIX
RESTAURACIÓ MOBLES
CONVERSES EN ANGLÈS
CONVERSES EN FRANCÈS
DANSA DEL VENTRE
BALL-ACTIU
PUNTS I PUNTES
PATCHWORK
Ioga TAI-TXI GUITARRA
també tallers infantils

"El Pi Novell"
C. Ginebró, 1
08458 St. Pere Vilamajor
pinovell1@hotmail.com
www.vilamajor.org
Telèfon: 93 861 00 16 (tardes)

Una segona entrada
en projecte i una
tercera en estudi

S.G.

La segona entrada per la C-35 a Sant Celoni, serà la de migdia, i consistirà en una rotonda elevada que posarà en connexió la zona de les Torres amb la del Molí de les Planes i que garantirà fer girs i canvis de direcció amb seguretat. L'actuació tindrà un cost de nou milions d'euros. D'altra banda, estan en estudi les solucions per a la porta de llevant (antiga carretera de Gualba). Segons Joan Castaño, en pocs dies es podrà començar a elaborar el projecte constructiu. "Sant Celoni tindrà així tres bones entrades que donaran una solució definitiva", afirma Castaño. També es busca una alternativa a la variant que s'havia dibuixat a la Batllòria, ja que com que el traçat és a tocar de la Tordera, es faria malbé part del seu entorn.