

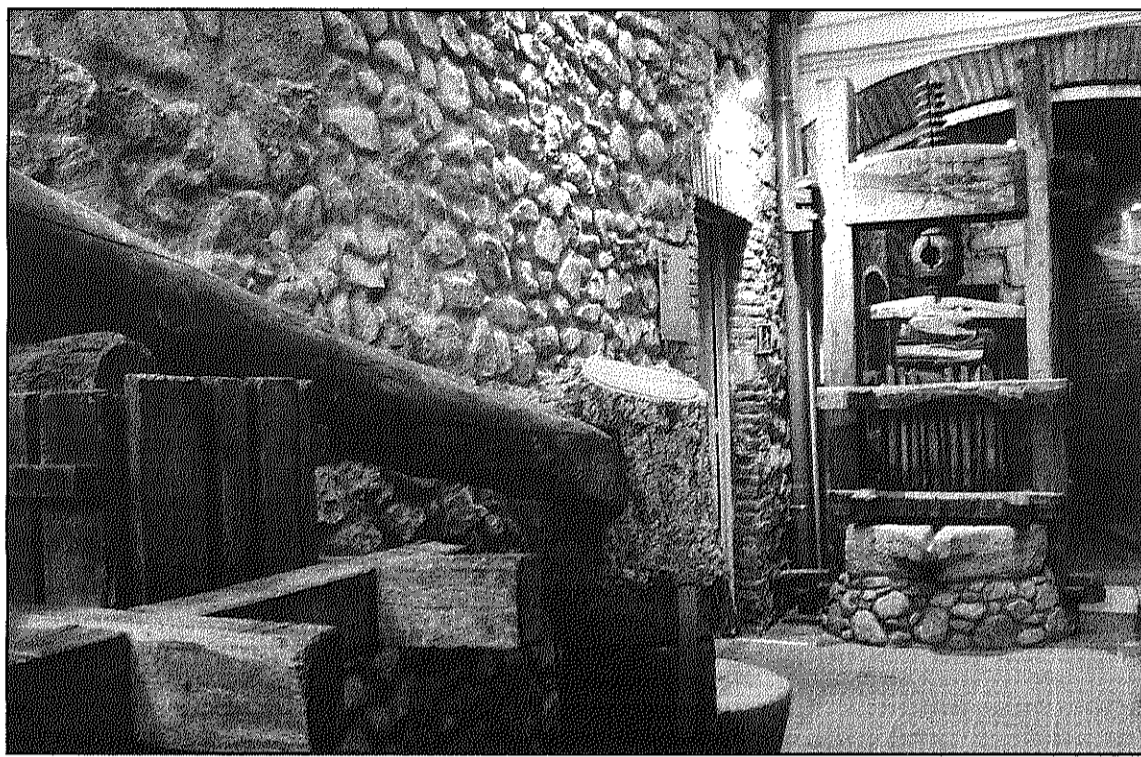
## El Museu Etnològic d'Arbúcies obre una exposició d'imatges de la Fotolliga dilluns

Fins diumenge es podran veure encara els treballs de la mostra de la Secció Fotogràfica Centre d'Arbúcies

**REDACCIÓ. Arbúcies**  
A partir del proper dilluns, 12 de gener, i fins a l'1 de febrer, el Museu Etnològic del Montseny-La Gabella d'Arbúcies acull l'exposició 'Fotolliga 2007/2008' de l'Associació Gironina d'Entitats Fotogràfiques. L'entitat mostrarà als visitants les obres guanyadores de la 23ena edició de la Fotolliga d'Interclubs gironins en la que participen diversos clubs i associacions fotogràfiques de la demarcació.

D'altra banda, aquest cap de setmana finalitza l'exposició temporal sobre el 'XXXII Concurs estatal de fotografia, XXV Trofeu Torre d'Arboç', una mostra que s'ha pogut veure al MEMGA des del 23 de desembre de la mà de la Secció Fotogràfica Centre d'Arbúcies.

L'exposició ha inclòs una selecció de les 275 fotografies presentades als certàmens així com les imatges premiades de les diverses categories. Un dels elements més remarcables d'aquesta mostra ha estat l'elevada qualitat dels treballs exposats, fruit d'aquest concurs que es considera



Una imatge d'alguns dels elements permanents que es poden admirar a La Gabella (L'AdBM)

un dels més prestigiosos de les comarques gironines.

Al marge de les mostres temporals, el MEMGA acull també

l'exposició permanent del patrimoni cultural del massís del Montseny. En aquest sentit, el Museu consta de 15 sales dis-

tribuïdes en les tres plantes que presenten mostres per àmbit temàtic. A 'El medi físic' es pot observar la geologia, flora, fauna

i paisatge del massís del Montseny i la seva relació amb l'home; a 'L'ocupació humana antiga' el pas dels primers homes des del Paleolític passant pel món ibèric i fins el món Medieval amb el castell de Montsoriu com a principal emblema; a 'Les societats tradicionals autosuficients' s'hi presenten les formes de vida i les activitats econòmiques de les societats autàrquiques basades en l'agricultura, la ramaderia, l'explotació forestal i l'artesania.

El Museu ofereix també la possibilitat de visitar les exposicions permanents

El museu compta també amb un apartat dedicat a 'El lleure tradicional' inclou la festa per excel·lència d'Arbúcies, les Enramades, així com el joc infantil tradicional, el cinema, la música tradicional de flabiol i bombo, les corals i l'associacionisme recreatiu-cultural; finalment, la secció dedicada a 'La industrialització' presenta el procés d'industrialització al Montseny a partir de les possibilitats de l'entorn com la carrosseria i la torneria.

L'horari d'obertura del museu és d'11 del matí a 2 del migdia i de 5 a 8 de la tarda de dimarts a dissabte, i els diumenges d'11 del matí a 2 del migdia.

## Últim cap de setmana de les exposicions de Ripoll Arias i Amalia Filizzola a Sant Celoni

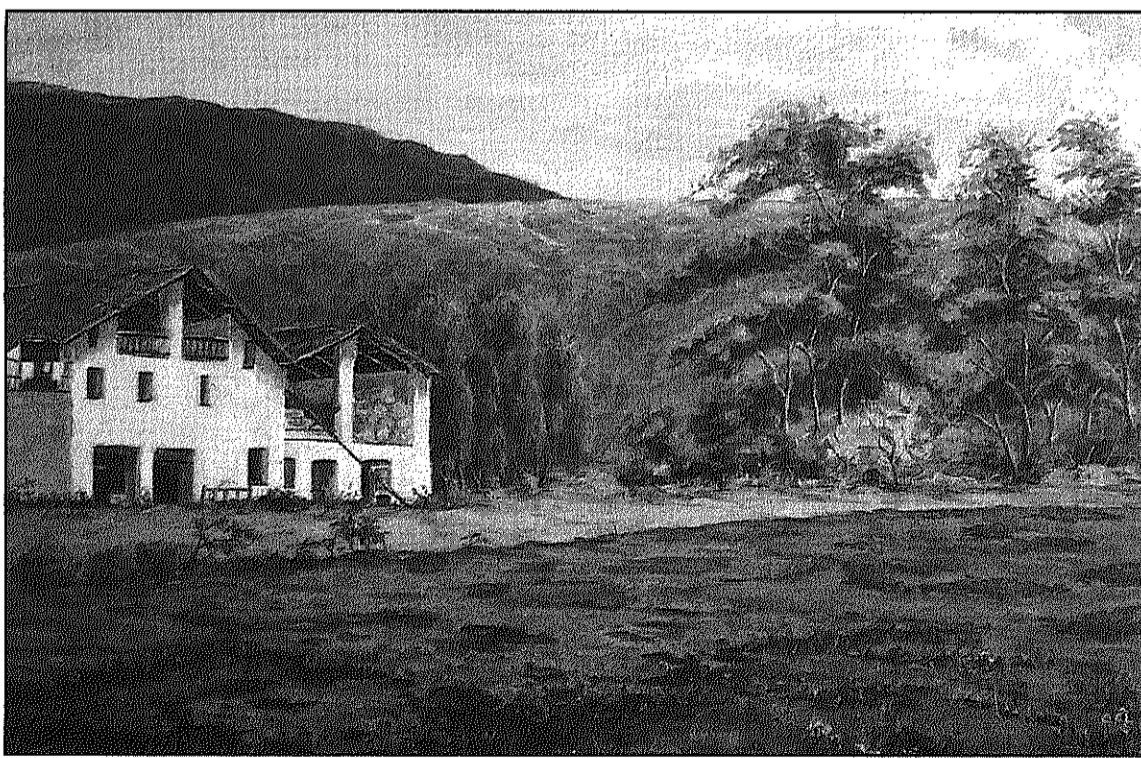
Fins diumenge es podran veure les mostres dels dos pintors a la Rectoria Vella i a Can Ramis

**REDACCIÓ. Sant Celoni**  
Les exposicions de la Rectoria Vella i de Can Ramis de Sant Celoni, amb pintures de VM Ripoll Arias i Amalia Filizzola respectivament, tanquen aquest cap de setmana.

Sota el títol 'De la boira i els arbres' Ripoll Arias ofereix a la Rectoria una mostra de quadres a cavall de la figuració i l'abstracció, obres que barregen somni i realitat en una proposta molt personal i peculiar. L'autor, que fa 7 anys que resideix a Sant Celoni, ha rebut diversos premis de disseny gràfic a Amèrica i Europa i ha exposat a nombroses galeries de renom. Divendres i dissabte l'exposició romandrà oberta, a la Rectoria Vella, de les 5 de la tarda a les 8 del vespre i el diumenge de dos quarts de 12 a les 2 del migdia i de les 5 de la tarda a les 8 del vespre.

Amalia Filizzola mostra a Can Ramis una selecció dels seus 23 quadres més destacats

D'altra banda, aquest diumenge serà també l'últim dia per visitar



'Primavera a la Garrotxa', un dels quadres que exposa Amalia Filizzola a Can Ramis (L'AdBM)

l'exposició dels 23 quadres més destacats de l'artista Amalia Filizzola, un conjunt d'olis dedicats a marines i paisatges, un dels àmbits en què s'ha especialitzat la pintora. Filizzola ha exposat la seva obra a diverses sales d'arreu de Catalunya tant individualment

com col·lectiva juntament amb altres destacats pintors. La pintora, nascuda a Pya-Pueblonuevo, a Córdoba, resideix actualment a Sant Celoni.

La seva formació pictòria se centra en els estudis que ha realitzat al Cercle Artístic de Sant

Lluc, al Taller 4 Pintors i la Casa Elizalde de Barcelona. Divendres i dissabte l'exposició es podrà visitar, a Can Ramis, de les 6 de la tarda a les 8 del vespre i el diumenge de les 12 a dos quarts de 2 del migdia i de les 6 de la tarda a les 8 del vespre.

El Bar Tarambana de Cardedeu acull una tertúlia literària en anglès

**REDACCIÓ. Cardedeu**  
Dimecres, a les 7 de la tarda, al Centre Cultural del Bar Tarambana de Cardedeu, se celebra una tertúlia literària d'anglès entorn a la novel·la 'The bloody chamber' escrita per Angela Carter. La tertúlia estarà coordinada per Montserrat Vidal i té per objectiu donar cita a aquelles persones que volen practicar la llengua anglesa a partir d'un debat entorn a una novel·la que es proposa a l'activitat que es realitza un mes abans. Segons els organitzadors, la voluntat de la iniciativa és proporcionar un espai agradable i relaxant per a les persones de parla anglesa o amb un bon nivell d'anglès perquè es puguin trobar i conversar en aquest idioma entorn a un eix principal centrat en una obra literària.

Sant Celoni reprèn el Nit de Lletres a mitjans de gener

**Sant Celoni.** El proper 16 de gener es reprenen les sessions de la tertúlia literària Nit de Lletres a l'Hotel Suis, conduïda per Jesús Pacheco. Els assistents reflexionaran entorn a l'obra 'La naúsea' de Jean-Paul Sartre. **REDACCIÓ.**