

# Sis de les deu espècies animals exòtiques més nocives es troben al Baix Montseny

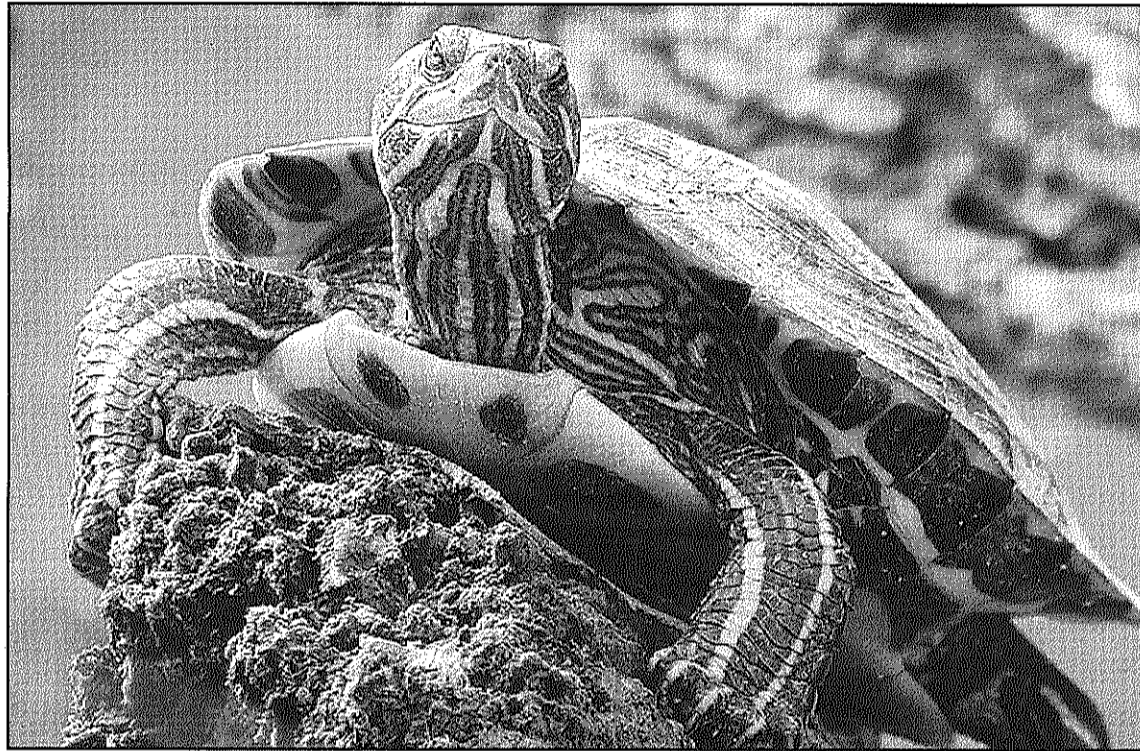
Un estudi del Grupo Especialista de Invasiones Biológicas ha publicat el top 20 d'espècies invasores

REDACCIÓ. Sant Celoni

Sis de les 10 espècies animals exòtiques invasores considerades més nocives a la península es troben presents en major o menor quantitat al territori del Baix Montseny. L'estudi d'aquestes espècies ha anat a càrrec del Grupo Especialista en Invasiones Biológicas (GEIB) i ha estat publicat amb el títol 'TOP 20: Las 20 especies exóticas invasoras más dañinas presentes en España' amb el patrocini de la Fundació Territori i Paisatge de Caixa Catalunya. Les conclusions assenyalen que, malgrat les mesures de control més o menys eficaces que porten a terme les administracions, cal que els ciutadans siguin conscients de l'impacte que poden tenir les seves actuacions, per exemple, a l'hora d'alliberar indiscriminadament algunes espècies exòtiques. "Una espècie invasora perjudica tots els sectors, ningú no en queda exempt", assenyala el GEIB, ja que els costos els ha d'assumir rel conjunt de la societat. Per això, "no es tracta simplement d'una qüestió mediambiental sinó també de desenvolupament".

Les espècies analitzades que actualment estan alterant l'entorn a la comarca del Baix Montseny són:

**Cranc americà.** És present a la conca de la Tordera i a la riera de Vallforners, a Cardedeu. És originari del nordoest de Mèxic i la zona central i sud dels Estats Units. Pot arribar a fer 12 centímetres de grandària, amb closca i ulls pigmentats i coloració variable entre vermell i gris blavós. Viu en rius, aiguamolls i basses d'aigua preferint substrats tous on construeix túnels per al seu refugi. La seva dieta està integrada per cucs, larves d'insectes, ous de peixos i amfibis. A més dels efectes del seu caràcter furgador, és letal per als crancs autòctons. Es va introduir en granges per al consum humà però va escapar al medi amb una expansió imparable. Els mecanismes d'eradicació



La tortuga de Florida és una de les espècies invasores present a la conca de la Tordera (L'ADBM)

aplicats no han donat resultats.

**Coipú.** S'ha localitzat a Arbúcies, Montseny i Sant Feliu de Buixalleu. Es tracta d'un mamífer rosegador originari d'Amèrica del sud (Argentina, Bolívia, Brasil, Xile, Paraguai, Uruguai). Fa uns 60 centímetres de llarg i uns 6 quilograms de pes. La seva aparença general és la d'una rata gran. És una espècie bàsicament nocturna lligada al medi aquàtic ocupant rius, aiguamolls o llacs en colònies de 2 a 13 individus. S'alimenta d'arrels, fruits silvestres i productes hortícoles. Això fa que pugui arribar a causar l'extinció de determinades plantes i que redueixi la superfície utilitzada per les aus aquàtiques per a la nidificació, provocant la seva desaparició, a més de danyar les zones de fresa dels peixos. Degut al seu hàbit furgar, el coipú degrada les ribes dels rius i malmet les lleres a més de ser un transmissor de malalties per a altres animals i l'home. Les trampes i la cacera directa són els mecanismes més eficaces

per a la seva eradicació.

**Escarbat morrut.** Detectat a Hostalric i Sant Celoni. L'espècie és originària del sud est asiàtic i Melanèsia. És un insecte vermellós que en la fase adulta té una mida d'entre 2 i 5 centímetres. El cap es caracteritza per una prolongació en forma de pic on es situen les antenes. Els adults generalment comencen el cicle atacant una palmera malalta, encara que també poden parasitar plantes sanes. Un cop sobre ella els mascles atrauen les femelles que, una vegada fecundades, practiquen uns forats a la base de les fulles, dels brots i en les ferides i cicatrius de la planta. Les larves poden excavar galeries de fins a un metre de llarg que poden comprometre l'estabilitat de la planta quan el nombre de paràsits és molt elevat. L'espècie va entrar accidentalment amb la importació de palmeres. L'eradicació passa per evitar la importació de plantes de zones afectades, detectar les palmeres malaltes i cremar-les tot i tractant química-

ment les de l'entorn. També s'empren trampes amb feromones.

**Gambusia hoolbrokii.** Detectada al tram baix de la Tordera. L'espècie és originària d'Amèrica del Nord (Alabama del sud, Florida i més al nord al llarg del litoral atlàntic). És un petit peix d'aigües temperades, lentes i poc profundes, molt fèrtil i molt precoç. Tolera una àmplia gamma de condicions ambientals i fins i tot la contaminació. Omnívora i oportunista, s'alimenta d'invertebrats aquàtics i insectes que es troben en la superfície de l'aigua, així com de matèria vegetal. Va ser introduït pels amants dels aquaris a principis del segle XX i aquesta segueix sent la seva principal via d'entrada. També es va utilitzar el 1920 amb supòsits sanitaris per al control dels mosquits i aturar la transmissió de malalties a humans com el paludisme, però la seva eficàcia no ha estat demostrada. Esdevé un perill per als invertebrats i les espècies de peixos autòctones ja que es mengen les larves i

alevins, o fins i tot els capgrossos. No hi ha mecanismes de control eficaces tret del drenatge de les zones petites.

**Tortuga de Florida.** Present a tota la conca de la Tordera. Aquesta tortuga és originària del sud est dels Estats Units i el nordoest de Mèxic. Pot assolir una mida màxima d'entre 20 i 60 centímetres en funció de la subespècie. Pot arribar a viure fins a 40 anys en captivitat. És semiaquàtica i s'adapta fàcilment a viure en hàbitats diferents al d'origen. És omnívora, alimentant-se de gambetes, gambes, puces aquàtiques o peixos petits. Quan són joves, eminentment carnívores, depreden sobre peixos, invertebrats i amfibis. A mesura que creixen es van tornant més vegetarianes. La introducció és deguda a l'alliberament incontrolat per part de particulars de petits exemplars adquirits com animals de companyia. Competeix amb les tortugues autòctones i és més resistent. A més, mengen invertebrats, peixos i amfibis, i consumeixen vegetació aquàtica. Presenta un risc sanitari, sobretot per a la població infantil, per la freqüència de transmissió de salmonel·losi als seus propietaris. La mesura de control més eficaç és la restricció d'entrada i comercialització i la captura amb trampes.

**Visó americà.** Ha colonitzat al massís del Montseny i a la conca de la Tordera. És un mustèlid originari d'Amèrica del Nord negre o marró fosc, amb un pes de fins a 1,5 quilos. Al Catalunya va ésser introduït com a espècie domèstica al començament de la dècada dels setanta del segle XX en dues granges pelleteres a Osona. Una d'elles va patir un incendi l'any 1983 que va propiciar l'escapada massiva d'aquests animals i va contribuir a l'arrelament de l'espècie al Montseny i rodalies. Durant la primavera aprofiten els desplaçaments de les salamandres i tritons per depredar totes les que troben. La seva dieta és molt variada i esdevé un seriós competidor d'altres depredadors autòctons com la llúdriga, el turó comú o el visó europeu. També és més agressiu i té més cries que les espècies autòctones. Les trampes i la introducció de les espècies pròpies són les vies més efectives de control.

EMPRESA DE COMUNICACIÓ BUSCA

COMERCIAL DE PUBLICITAT

Tel. 657 631 699