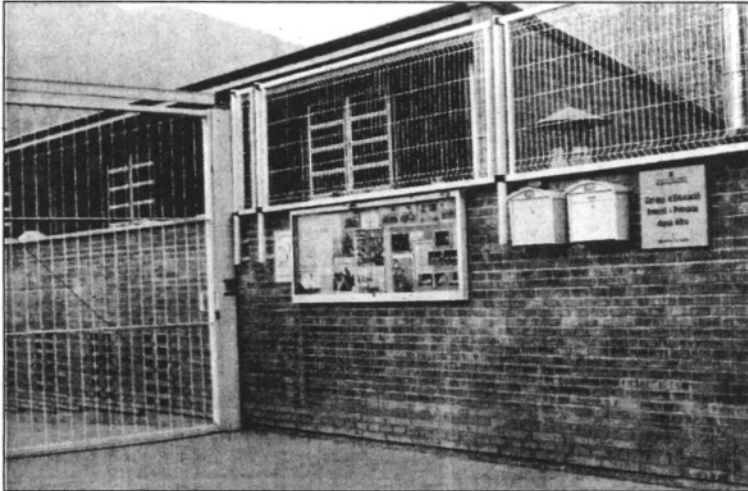


El Departament d'Educació compromet ampliar l'escola de Gualba pel 2009

El CEIP Aqua Alba passarà a tenir capacitat per atendre fins a un total de 225 alumnes

REDACCIÓ. Gualba
Les gestions entre l'Ajuntament de Gualba i el Departament d'Educació per aconseguir l'ampliació del CEIP Aqua Alba estan començant a donar fruit, segons ha informat la regidora d'ensenyament del municipi Roser Basté. El Departament d'Educació ha adoptat el compromís de tenir acabada l'ampliació de l'escola durant el 2009.

Els tràmits per aconseguir aquesta ampliació van començar ara fa dos anys, explica Basté, quan es va mantenir una reunió amb la Directora Adjunta dels Serveis Territorials de Barcelona Comarques, Carme Zapater. En aquell moment el Consistori va lliurar un estudi de la previsió de creixement poblacional de Gualba, remarcant la necessitat d'ampliar l'escola a mig termini. Per resoldre les necessitats immediates



El CEIP Aqua Alba comptarà amb un nou edifici adjacent per a primària (L'ADBM)

ja en aquell moment es van situar mòduls prefabricats a la part posterior del centre.

En una segona reunió mantinguda actualment el Departament ha donat una

resposta afirmativa a l'ampliació del CEIP que passaria dels 500 metres quadrats actuals a disposar de 1.500 metres construïts. La intenció inicial, segons

la regidora, és que una vegada executada l'ampliació, l'actual edifici passi a ser destinat únicament a educació infantil, mentre que la nova construcció acollirà

l'alumnat de primària. Aquesta, per les característiques del terreny, serà perpendicular a l'edifici actual, formant una L, i es tractarà d'una edificació de dos pisos.

225 alumnes

Amb l'ampliació, el centre passarà de tenir capacitat per a 75 alumnes a disposar d'espai per a 225. Actualment l'escola té matriculats una vuitantena d'alumnes. L'Ajuntament de Gualba ja va cedir els terrenys al Departament d'Educació anteriorment a la última reunió mantinguda, perquè aquest pugui treure l'obra a concurs el més ràpidament possible. Actualment només resta, segons Roser Basté, acabar de determinar quina és la millor construcció que es pot encaixar a l'edifici actual, prenent en consideració aspectes com la seva adaptació a l'entorn, a les característiques del lloc i a l'estètica de l'edifici actual. Un arquitecte del Departament d'Educació està supervisant, actualment, aquests aspectes abans no es procedeixi a la licitació de l'obra.

La CUPA d'Arbúcies dona a conèixer la llista casa a casa

REDACCIÓ. Arbúcies
La Candidatura Unitària i Popular d'Arbúcies (CUPA) ha distribuït durant aquests dies un fullet, casa per casa, per donar a conèixer la llista que presentarà la formació a les properes eleccions municipals, així com també els seus trets distintius.

Entre aquests, els membres de la CUPA remarquen la defensa dels principis i dels valors de progrés per servir als ciutadans, la seva qualitat de partit que, segons expliciten, es presenta per servir únicament al poble d'Arbúcies.

També aprofiten per fer una presentació als veïns de la població de la seva llista a la que descriuen com una combinació de joventut, experiència, il·lusió capacitat de treball, coherència i eficàcia, disposada a donar servei al poble amb una gestió oberta i transparent.

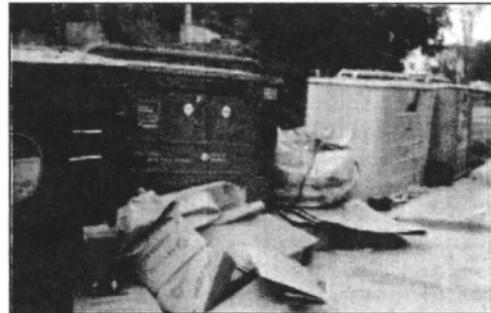
L'Ajuntament de Palautordera comença una campanya per fomentar el civisme

La campanya s'iniciarà el febrer amb el nom de "Cada cosa al seu lloc"

REDACCIÓ. Santa Maria de Palautordera
Durant el 2006 l'Ajuntament de Santa Maria de Palautordera ha desenvolupat diverses iniciatives relacionades amb la gestió dels residus i amb la defensa del medi ambient. Ara, per al 2007, farà un pas més endavant en aquesta matèria relacionant un bon ús dels sistemes de recollida establerts pel municipi amb el la necessitat de que els veïns mantinguin un comportament cívic en aquestes matèries.

Per aquest motiu, el proper mes de febrer l'Ajuntament de Santa Maria de Palautordera començarà a posar les bases d'una campanya d'informació, sensibilització i foment del civisme entre els veïns del municipi que porta el nom de "Cada cosa al seu lloc".

El principal objectiu d'aquesta campanya impul-



Es mostrarà la utilització dels sistemes de recollida (L'ADBM)

sada per l'àrea de medi ambient de l'Ajuntament és aconseguir un major respecte a l'espai públic que comparteixen tots els habitants, així com també busca millorar la imatge del municipi a partir d'evitar situacions com la de trobar cartons fora dels contenidors, trastos vells als carrers en dies que no són de recollida o excrements d'animals domèstics a la via

o parcs públics.

Durant aquesta campanya, agents cívics visitaran els habitatges de Santa Maria de Palautordera per informar i sensibilitzar els veïns sobre la importància d'optar pel reciclatge, sobre com s'han de disposar cadascun dels residus als contenidors o els horaris i sistemes per efectuar la recollida de trastos vells, entre altres aspectes.

Es constituirà una xarxa de dones de suport a les emprenedores

REDACCIÓ. Sant Celoni
Les poblacions del sud del Baix Montseny podran participar a la xarxa de dones que ha estat constituint el Consell Comarcal del Vallès Oriental per donar suport a les dones emprenedores.

El projecte rep el nom de Dones en marxa i té com a finalitat promoure i construir noves formes d'empreses a partir d'establiment d'una xarxa. Entre els principis del projecte hi figuren els de la preservació dels recursos naturals i la pervivència dels valors i cultura pròpia amb un mínim de qualitat i professionalització.

El proper dia 5 de febrer es realitzarà una segona jornada en el marc del projecte per aprofundir en les característiques i els trets distintius de la xarxa contemplat, entre d'altres qüestions, aspectes relacionats amb els serveis que prestaria aquesta.