

El govern municipal avança un pressupost amb més inversió que l'anterior

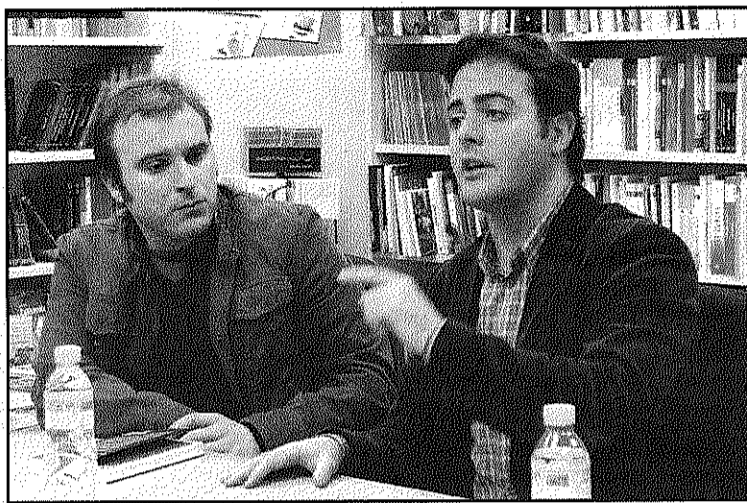
Sant Celoni. Tot i que no està tancat definitivament, l'equip de govern de CiU treballa amb un Pressupost per al 2008 que suposarà un nivell inversor superior a l'anterior, segons ha explicat l'alcalde, Francesc Deulofeu. El segon pavelló, la rehabilitació parcial de Can Ramis, l'edifici de la Unió Batllorienca o el nou pont sobre la Tordera a la Batllòria són algunes de les inversions que ha apuntat el nou govern. A aquestes cal sumar altres plurianuals que ja estan en marxa, com és el cas de l'escola bressol. Segons l'alcalde, la previsió és que els comptes municipals per a l'any vinent es puguin portar a aprovació la segona quinzena de març. REDACCIÓ.

La campanya per a les properes generals del dia 9 de març engega a mig gas a Sant Celoni

Sols CiU ha fet aquesta mitjanit un acte amb l'enganxada de cartell

REDACCIÓ. Sant celoni La campanya electoral per a les eleccions estatals ha engegat sense massa activitat a Sant Celoni. Sols CiU ha fet, a les 12 de la nit, la tradicional enganxada del primer cartell amb la presència del diputat Jordi Turull. Abans, a la plaça de l'Església, es va fer un sopar popular. Dimecres, CiU protagonitzarà un altre acte amb el vicepresident de CDC i diputat Felip Puig visitant el mercat setmanal de la vila.

El mercat setmanal també centrarà un dels actes del PSC per reclamar el vot. Al migdia, la cap del grup socialista al Parlament de Catalunya, Manuela de Madre, recorre els carrers del centre repartint in-



Bertran amb el candidat celoní d'ERC, Josep Pagès (L'ADBM)

formació i els tradicionals clavells entre els vianants.

ERC, que divendres ja va presentar el llibre del diputat

Uriel Bertran, ha organitzat un acte a la Biblioteca dilluns, a les 8 del vespre, amb la consellera Carme Capdevila.

El lladre de la furgoneta d'Escrig va trobar les claus a la guantera

Sant Celoni. El lladre que la setmana passada va robar una furgoneta dels establiments Escrig de Sant Celoni i que posteriorment es va estimar al carrer Sant Josep hauria trobat les claus a la guantera, segons ha explicat el propietari de l'establiment. El lladre hauria entrat a robar objectes a l'interior del vehicle i en detectar les claus a la guantera va decidir emportar-se'l carregat amb eines de l'establiment. En la fugida va accidentar-se amb uns cotxes al carrer de Sant Josep, a tocar la part posterior de l'Ateneu, on aquella hora estava programada la presència d'escolars per assistir a una activitat musical, i va poder ser interceptat. REDACCIÓ.

TRIBUNA OBERTA

PERE TARRIDAS, Columnista

Una bona notícia

S'ha constituït recentment el Centre Econòmic i Social del Baix Montseny i, tot i que ja se'n va fer ressò "L'Actualitat" en l'editorial del passat dia 1 de febrer, m'agradaria incidir-hi en la columna d'avui.

Durant el segle XX l'economia local va estar liderada en diferents etapes per l'explotació forestal, el tèxtil i la indústria química. Aquesta darrera va tenir un fort desenvolupament a partir dels inicis de la dècada del mil nou cents seixanta amb l'arribada de Manhusa i Givaudan que, juntament amb les ja existents Derivados Forestales i Productos Intermedios i d'altres que s'han incorporat més tard, han conformat la segona concentració química més important de Catalunya. Aquest model va comportar en el seu inici una gran oferta de feina que va generar una forta immigració procedent d'Andalusia i Extremadura, llocs de treball més qualificats i més ben remunerats, major deterioració del medi ambient i que les decisions empresarials importants es prenguessin fora de l'àmbit local, a diferència dels models forestal i tèxtil amb un component accionarial més familiar i proper. Darrerament, però, la importància de la indústria química a casa nostra com a generadora directa de llocs de treball ha anat minvant amb l'aparició de conceptes planetaris nous d'organització industrial com han estat la deslocalització, l'especialització i la subcontractació.

Agafem com a paradigma Manhusa, empresa que va iniciar la seva activitat l'any 1960 fabricant productes per

marroquineria, tapisseria, decoració, impermeables, hules per a taula, calçat, agricultura, automòbils, mobles i construcció. El seu mercat era únicament l'espanyol i la plantilla cobria totes les necessitats de l'empresa, fins i tot els serveis accessoris. A mitjans dels anys 1.970 hi havia 750 persones treballant-hi; d'elles, més de 100 només a l'àrea de manteniment (mecànics, electricistes, paletes i fusters).

Enguany, Manhusa s'ha transformat en Renolit, elabora material plàstic únicament per als sectors del moble i estanteria, i el 70% de la producció s'exporta. Té externalitzades les feines de manteniment, logística, vigilància, transport, menjador i neteja, i aquest any 2008 la plantilla és només de 245 persones.

És tant sols un exemple, com podríem citar-ne d'altres. El cas és que en aquest començament del segle XXI continua la tendència a l'aprimament de les empreses industrials i l'aparició de petits empresaris autònoms. Per altra banda, difícilment una nova indústria amb gran demanda de personal, com la Manhusa dels anys 1.960, vindrà a instal·lar-se al Baix Montseny. Busquen regions de mà d'obra barata com la Xina, l'Índia, el Marroc o l'Est europeu. La davallada lenta però constant de treballadors a la indústria química ha estat mitigada darrerament per la demanda del sector de la construcció, però això s'acabarà i cal buscar nous models de desenvolupament econòmic.

Sortosament, vivim en una zona geogràfica privilegiada. No puc deixar

de citar aquí l'Atlas General de Catalunya editat l'any 1990 per la Cambra de Comerç, Indústria i Navegació de Barcelona on es feia un estudi sobre la capacitat d'atracció econòmica dels municipis de Catalunya estudiant una sèrie de variables que ara no venen al cas i que arribava a la conclusió que els principals centres atractors del nostre país eren 28. D'aquests 28, 26 eren capitals de comarques, dient-me oficials, i només 2 municipis no capitals de comarca (Moià i Sant Celoni) tenien aquest concepte de centralitat de primera línia. Dit d'una altra manera: 15 capitals de comarca no tenen la capacitat d'atracció econòmica que té Sant Celoni.

Això, com tot, té avantatges i inconvenients. Per la favorable situació geogràfica del nostre municipi estem en condicions d'eleger diferents models de desenvolupament econòmic similars als que en el seu moment van representar l'explotació de boscos, el tèxtil i enguany, encara, el químic. És possible promocionar simultàniament diferents projectes importants per configurar un nou Sant Celoni generador de riquesa i de feina, però poden sorgir incompatibilitats que malmetin esforços molt ben intencionats. La promoció d'un turisme de qualitat, per exemple, és incompatible amb una indústria química contaminant o, fins i tot, sense moure'ns del turisme, no és el mateix el model Benidorm que el model Toscana. Si es volen promoure iniciatives serioses a mig termini s'han de contemplar dins d'un context global pensant en les infraestructures i

els serveis específics que es precisin i quina formació professional, en el seu sentit més ampli, cal donar al jove de casa nostra que en el futur aspiri a ocupar els llocs de treball que les noves activitats demandin. Permeteu-me una petita anècdota personal: durant els anys 1.970 vaig treballar en una indústria metal·lúrgica del ripollès amb maquinària convencional i personal molt qualificat. A començaments dels 1.980 van aparèixer les màquines de control numèric, però el Centre de Formació Professional de Ripoll va continuar formant excel·lents torners i fresadors que al acabar els estudis no van trobar feina perquè la metal·lúrgia començava a necessitar persones amb coneixements d'informàtica.

I per això crec que l'aparició d'una entitat com el Centre Econòmic i Social del Baix Montseny com a cercle de debat i reflexió amb voluntat de fer propostes i de dinamitzar iniciatives cal acollir-la com una bona notícia per al futur de la nostra comarca. Els qui durant un any i mig heu tingut la paciència de llegir aquesta columna mensual sabeu que no acostumo a gastar massa sabó, però ara no seria just si no digués que estic convençut que faran una bona feina si troben el suport adient per part de les institucions públiques. Són empresaris, directius, assessors o científics que han demostrat la seva vàlua en diferents camps professionals i, a més, coneixen bé la nostra comarca, amb la qual estan vinculats per llaços familiars i afectius.

Endavant i bona sort.