

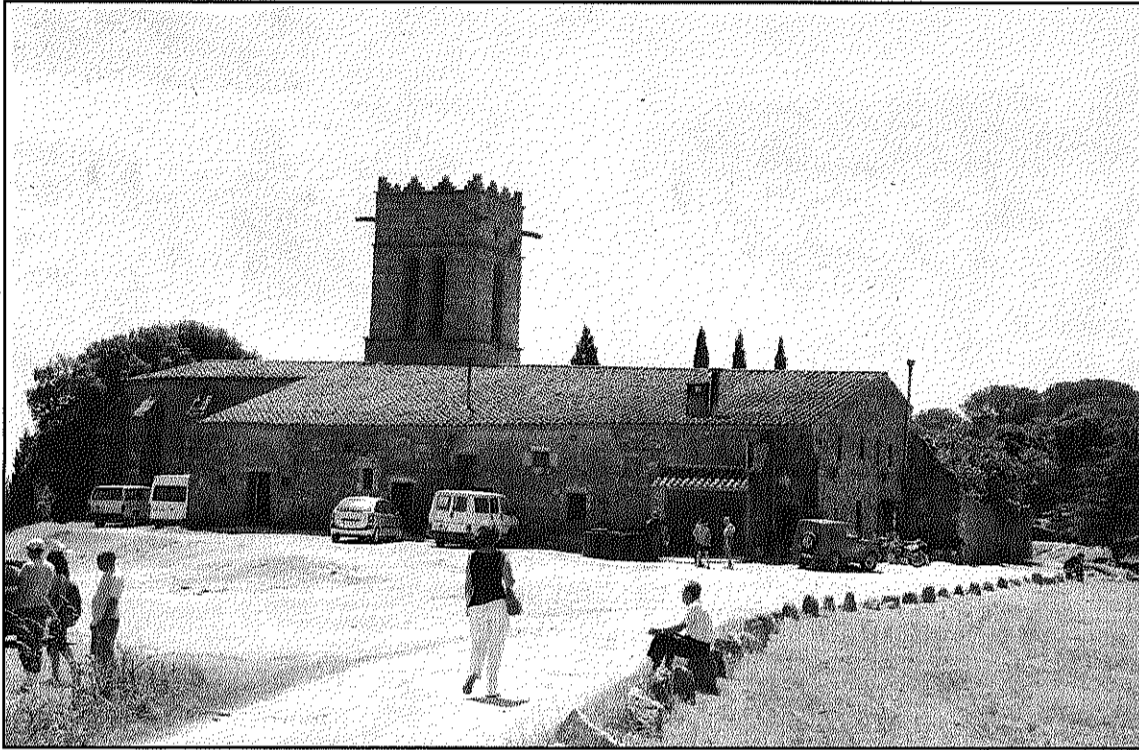
Comencen les obres de millora de l'accés i l'entorn del Santuari del Corredor

Els treballs preveuen, també, ordenar l'aparcament de l'edificació i reparar els murs del pati

REDACCIÓ. Llinars

El Parc del Montnegre i el Corredor ha començat les obres d'adequació i millora del Santuari del Corredor i del seu entorn immediat. Amb els treballs es preveu que l'edificació compti amb un nou accés per la vessant oriental, on es troba situat l'aparcament, al mateix temps que es millorarà l'accés a peu per ponent. El projecte incorpora l'ordenació i millora de l'espai verd interior del recinte i la reparació dels murs del pati, a més d'incorporar un mòdul exterior per a instal·lar-hi els bidons d'escombraries, la llenya i les connexions elèctriques.

El Santuari compta, actualment, amb un únic accés al recinte per una porta situada a la vessant de ponent. Per aquest motiu, segons el Parc, els visitants que accedeixen al lloc amb el seu vehicle tenen tendència a utilitzar la plana adjunta a l'accés com a zona d'aparcament. Aquest elements, explica el Parc del Montnegre i el Corredor, provoca un fort impacte paisatgístic i un deteriorament



Un nou accés per a vehicles vol resoldre els aparcaments al voltant del recinte (L'AdBM)

del sòl a la zona més propera al Santuari, mentre la zona habilitada oficialment com a aparcament resulta poc utilitzada.

El projecte, que ha estat dirigit per l'empresa Poma Arquitectura SL, contempla l'ús de materials i sistemes

constructius tradicionals. L'actuació al recinte es vol utilitzar com a exemple per a futures intervencions, tant d'iniciativa privada com pública. A més, l'empresa ha volgut fer especial incidència en la difusió d'una actitud de respecte cap a l'arquitectura

tradicional del massís i una voluntat d'integrar l'entorn del recinte de manera que minimitzi l'impacte estètic i paisatgístic.

El Santuari del Corredor data del segle XVI i és d'estil gòtic tardà. Cada dilluns de Pasqua s'hi celebra un aplec.

Un jove de 17 anys mor a Llinars atropellat per un tren al pas a nivell

REDACCIÓ. Llinars

Albert Perich Jané, de 17 anys, va morir divendres de la setmana passada en ser atropellat per un tren al pas a nivell situat al costat de l'empresa Flamagas. Segons fonts municipals, l'accident es va produir a les 8 del vespre quan el jove, amb quatre amics, tornava amb motocicleta d'una estada al Castellvell de Llinars. El fet que un tren romanagués parat a l'estació de Llinars hauria fet suposar als joves que les barreres del pas a nivell estaven a punt d'alçar-se i es van disposar a passar-les sense percebre que en aquell moment passava un altre comboi procedent de Sant Celoni, que va col·lisio- nar amb el jove llinarsenc.

Perich estudiava primer de Batxillerat i jugava a l'equip júnior A del Club Bàsquet Llinars. El jove era molt conegut al municipi pel fet de ser el fill del propietari de la farmàcia Perich i, per part de mare, descendent de la família Jané, carnisser a Llinars des de fa més de 100 anys. L'enterrament, al que van assistir centenars de persones, es va celebrar diumenge a l'església parroquial del municipi.

TRIBUNA OBERTA

GRUP MUNICIPAL DE CIU DE SANTA MARIA DE PALAUTORDERA

Miopia

El passat mes de novembre el govern de Palau va decidir revisar l'impost de l'IBI un 16,02%. Com sabeu l'IBI és un impost que paguem tots pel fet de tenir una vivenda i que és una de les principals fonts d'ingressos per l'Ajuntament per tal de fer front als serveis que ens ofereix.

Actualment hi ha una creixent preocupació sobre l'accés a l'habitatge per part, especialment, dels joves que es volen emancipar. Els preus dels pisos són elevats i les hipoteques s'han tornat prohibitives, essent pràcticament impossible afrontar-les de forma individual. Els contractes laborals, en ocasions, són precaris i temporals i tot plegat no ajuda massa a crear un clima de confiança i estabilitat econòmica. A tot això cal afegir-hi, en el cas de Palau, l'excessiva pressió fiscal que el govern municipal ha decidit aplicar sobre l'habitatge (mitjançant l'impost de l'IBI).

D'acord amb el que diu l'article 47

de la Constitució Espanyola i l'article 47 de l'Estatut de Catalunya, cal que els organismes públics vetllin i facilitin l'accés a l'habitatge als que no en tenen, i al nostre entendre, els que tenen habitatge que puguin mantenir-lo.

Així mateix, som conscients que si volem rebre serveis de l'administració local, és necessari que tingui la capacitat econòmica suficient per poder prestar els serveis indispensables que requereix la població.

Cal però, saber llegir la situació econòmica i social del moment: el sector de la construcció en recessió, l'augment de l'atur, revisions salarials contingudes, les revisions de les hipoteques a l'alça, etc.

Aquesta situació té un impacte directe a les arques municipals provocant que els ingressos provinents del sector de la construcció es vegin reduïts de manera important.

En aquesta situació, es fàcil caure

en el parany de voler compensar aquests ingressos que no es recaptaran per via de la concessió de llicències d'obres i plusvàlues de compra-venta d'immobles per una major i desmesurada pressió fiscal de l'IBI.

El resultat és que les veïnes i veïns del municipi acaben tenint menys poder adquisitiu.

Per això, creiem que, en una època de vaques flagues, cal ser molt curo- sos en l'elaboració dels pressupostos municipals, on cada partida de despeses ha de ser degudament justificada, com a mínim per consideració amb l'esforç econòmic que fan les veïnes i veïns del municipi. És a dir, dedicar els diners a allò estrictament necessari i deixar per temps millors allò que es superflu i secundari.

Sembla que el govern de Palau no pensa d'aquesta manera i per això ha decidit que enguany es gastarà 88.000 € en publicitat i propaganda, incrementar un 50% els costos del

govern respecte els pressupostos de l'any anterior, rebaixar en 10.000 € la partida destinada a atenció assistencial, a gastar-se 60.000 en adaptar provisionalment el Centre Cívic com dependències municipals i uns 60.000 a Can Rahull, tot per una mala planificació del trasllat (a part de no tenir projecte i haver d'estar entre 3 i 4 anys en aquesta situació), a reduir les partides destinades a joves i promoció de l'esport, a no millorar serveis com el transport, instal·lacions com l'Espai, no ser capaç de generar ni un sol Euro d'inversió pròpia i ha haver de recórrer a dos crèdits (502.000 €) per dur a terme inversions, algunes de les quals tindran caràcter temporal, etc.

Creiem que s'hagués pogut fer molt millor i, sobretot, considerar l'important esforç dels contribuents.

Proposem que en el proper pressupost s'incorpori una partida per comprar un joc d'ulleres per corregir la miopia del govern, segur que tots hi sortirem guanyant.