

# Un Montseny més protegit

El nou pla especial del Parc Natural amplia la superfície total i la de màxima protecció

## Fogars de Montclús

**F.P.** El Parc Natural del Montseny s'ha fet més gran aquest any. El nou pla especial del massís, que substitueix el de 1977, gairebé ha triplicat la superfície protegida com a reserva natural, que ha passat de 1.038 hectàrees a 2.600. També ha crescut la superfície total de l'àmbit del parc amb 1.764 hectàrees. Aquest creixement ha sorgit d'algunes ampliacions en municipis com Sant Pere de Vilamajor, Gualba o Sant Esteve de Palautordera, i de la redefinició dels límits al conjunt del parc per fer-los més identificables. El nou parc del Montseny té un total de 31.102 hectàrees.

El mes de març, diversos alcaldes de l'àmbit del parc -representants de les comarques del Vallès Oriental, Osona i la Selva- i els diputats de Medi Ambient de Barcelona i Girona van entregar el projecte al conseller de Política Territorial i Obres Públiques, Joaquim Nadal.

El document contempla la creació de vuit zones de màxima protecció: turó de l'Home i les Agudes (324 hectàrees), Vallforners (397ha), torrent del Clot (18ha), obaga de Collfornic (106ha), Matagalls i Sant Marçal (1.116ha), turó de Morou i Santa Helena (295ha), turó dels Marcolers (9ha) i Puigdrau



Els alcaldes de diversos municipis i els diputats de Medi Ambient de Barcelona i Girona van entregar el pla a Nadal

(336ha). En tots els casos, es tracta de llocs amb un gran interès on s'ha de tenir una cura especial perquè no es malmetin.

El nou pla especial del Parc Natural del Montseny també ha aportat novetats en altres aspectes. Fa especial referència als àmbits de connexió del massís amb els espais naturals que l'envolten (Cingles de Bertí, a ponent; Montnegre i el Corredor, a llevant; i les Guilleries, al nord), tot i que, finalment, no hi han quedat incorporats com es proposava en un primer moment. Aquest fet

ha deixat fora dels límits del Parc Natural el terme municipal de Sant Celoni. Amb tot, el parc desenvoluparà eines per garantir que aquests espais faran la funció de connectors naturals.

També es proposa situar nous equipaments als límits de l'espai protegit i propers als nuclis urbans. A més, es pretén fer àrees de tractament paisatgístic que poden tenir interès per als visitants. S'hi proposen petits aparcaments per a tres o quatre vehicles. La mobilitat per l'interior del parc és un altre dels temes que queden

regulats. Es fixen diferents nivells per a la xarxa bàsica del parc, definint camins d'ús públic i estratègics. Els primers són pistes obertes a tothom, mentre que els altres tenen la circulació limitada a veïns i vehicles de serveis.

El document aposta per recuperar camps de conreu que van ser abandonats fa dècades. Defineix diversos enclavaments agrícoles repartits pel massís. També s'aposta per impulsar la gestió forestal a tot l'espai. El pla també recull totes les espècies de fauna i flora protegides que hi ha al parc.

## El Govern espanyol expropia 65 finques per la MAT

### Granollers

#### EL 9 NOU

El Ministeri d'Administracions Públiques va iniciar els tràmits d'expropiació de les finques afectades pel pas de la línia de molt alta tensió (MAT) de Sentmenat a Bescanó. Al Vallès Oriental hi ha un total de 65 finques afectades, de les quals vuit són en terme municipal de Caldes, 45 a Sant Feliu de Codines i 12 a Sant Quirze Safaja.

Les expropiacions van provocar l'oposició de diversos propietaris, dels quals dos, un de Sant Quirze i un de Sant Feliu, van presentar un recurs contenciós administratiu al maig davant el Tribunal Suprem. L'Ajuntament de Sant Quirze va decidir donar suport als contenciosos en una moció que es va aprovar al juliol.

Entre altres paratges, la MAT afecta les urbanitzacions de les Torres i les Clotes, de Sant Quirze i el Molí de Llobateres, que es demana que siguin declarades Bé Cultural d'Interès Nacional. Els treballs de construcció de la línia van començar al novembre.

## Cardedeu, Llinars i la Roca estrenen depuradora

#### EL 9 NOU

Amb deu anys de retard, el dia 3 de maig es va inaugurar la depuradora de la Roca que dona servei, a més, a localitats com Cardedeu i Llinars. El pla de sanejament de la Generalitat, que finalitzava l'any 2001, preveia estacions depuradores a tots els municipis de més de 10.000 habitants. Fins ara, Cardedeu era un dels últims municipis catalans de més de 10.000 habitants que encara no gestionava les aigües residuals en una estació depuradora. L'estació preveu donar servei a uns 48.000 habitants i té capacitat per tractar 12.000 metres cúbics d'aigua cada dia. En un futur es preveu construir un col·lector que donarà servei a Sant Antoni de Vilamajor. L'aigua procedent d'aquesta depuradora havia de regar el golf de Vilalba, però l'empresa ha demanat aquest any poder fer servir aigua del col·lector de Vallforners, perquè la considera més adequada que la de la depuradora.



#### ASSESSORIA

Jurídica - Laboral - Seguretat Social - Fiscal Comptable - Econòmic Financer

#### GESTORIA ADMINISTRATIVA ASSEGUANCES

#### AGENTS FINANCERS

#### RECURSOS HUMANS

Estudis de clima laboral

Selecció de personal i captació d'executius

Consultoria de processos i de l'organització

Avaluació de RRHH.

Anàlisi de les necessitats formatives

Formació 'in company'.

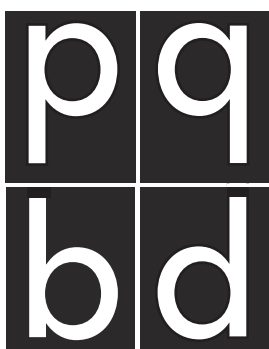
Implantació de llei de protecció de dades

Assessorament en Prevenció de Riscos Laborals

Tel. 93 870 64 08 • Fax 93 870 90 53

E-mail: [agora@agora-sa.com](mailto:agora@agora-sa.com) [www.agora-sa.com](http://www.agora-sa.com)

Av. Joan Prim, 5-7, 2n • Apartat 184 • 08400 Granollers



prelabor  
activa, sl

servei de prevenció  
de riscos laborals

Joan Prim, 5-7, 4t

Tel. 93 879 04 10

Fax 93 879 04 15

08400 Granollers

e-mail: [prelabor@prelabor.es](mailto:prelabor@prelabor.es)