

Una recerca extensa sobre el terreny

Les investigacions dels autors han permès constatar l'existència de pous de neu fora del Montseny

Granollers

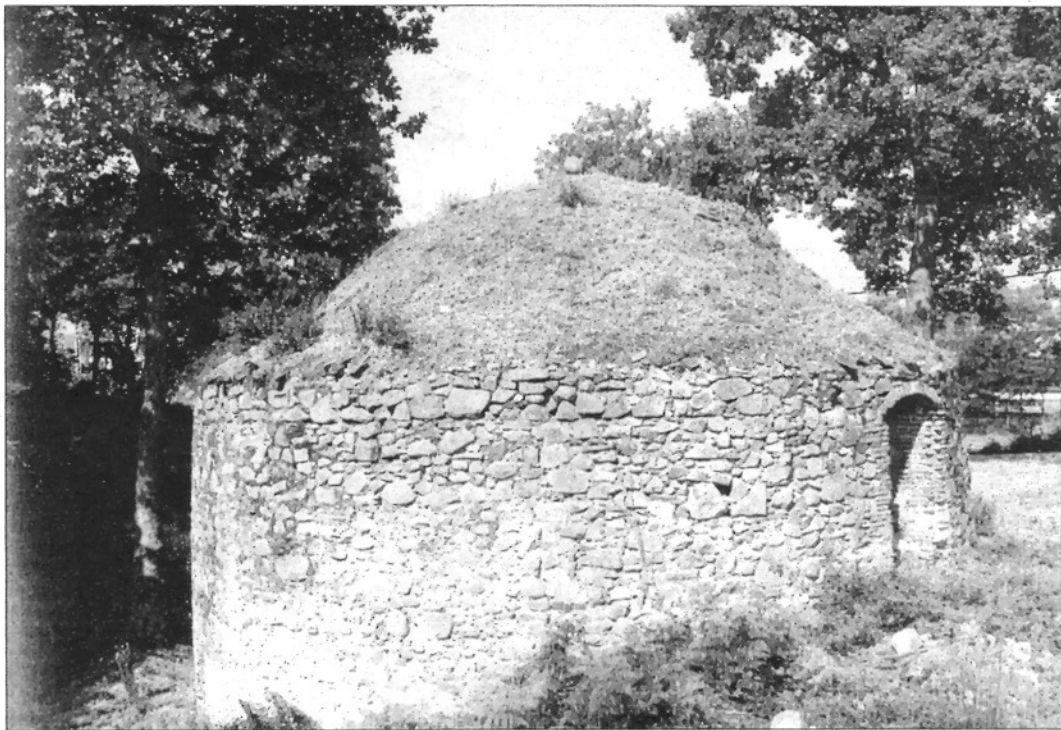
E.M.

La investigació sobre el terreny feta per Cinta Cantarell i Pere Cornellas ha fet possible que el llibre del Consell Comarcal inclogui l'inventari de 143 pous de neu, glaç i basses del Vallès Oriental. Els autors han pogut detallar les localitzacions de 115 elements. Al massís del Montseny es troben 58 construccions, 36 a l'altiplà del Moianès i 19 a la plana central, compresa entre el Tenes i la serralada litoral. Al volum manquen, però, les localitzacions de 27 construccions de les quals s'aportan dades que en confirmen l'existència.

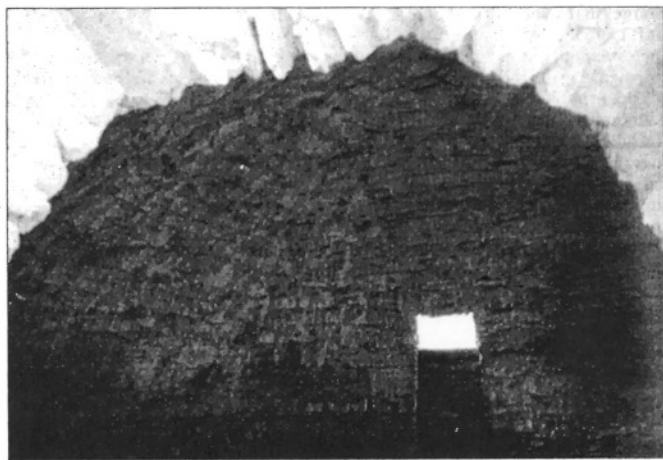
"Des que el llibre va enviar-se a l'impresora, el treball de recerca amb en Pere Cornellas no ha parat", comenta Cinta Cantarell. "Així que ja hem trobat algun pou més que no vam poder localitzar per al llibre. Esperem que amb la publicació de l'inventari la gent ens faci arribar informació per trobar els pous que ens falten i d'altres que ni coneixem. Per sort, el llibre tindrà continuïtat amb una web del Museu que anirem actualitzant", diu.

El treball de camp dels autors de *Pous de glaç al Vallès Oriental* ha permès constatar, a més, l'existència de pous de neu fora de l'àrea del Montseny. "Es tracta d'un pas important. Fora del massís, només es parlava de pous de glaç i poues, però gràcies a la documentació d'altres autors hem pogut localitzar construccions de neu al Montnegre i Castellterçol".

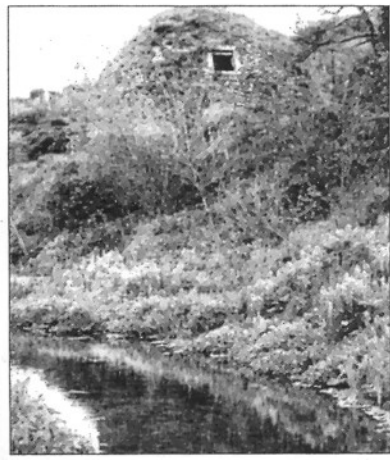
Cantarell admet que la recerca ha estat més fàcil gràcies a la documentació prèvia amb què comptaven, fruit d'estudis que Cantarell havia iniciat al 1992 i a l'arxiu fotogràfic que tenia Cornellas, a més de bibliografia i plànols. "La col·laboració dels veïns dels pobles que es coneixen bé el territori ha estat crucial", diu. Per tal d'identificar les característiques arquitectòniques de cada construcció i fer les fotografies, Cantarell i Cornellas han entrat a l'interior de molts pous, alguns dels quals eren de difícil accés. "Però com que la vegetació ha crescut tant, en molts casos ens ha costat identificar la tipologia de cada edifici". "Les condicions de llum eren dolentes, així que el treball ha estat complicat", afegeix el fotògraf Pere Cornellas.



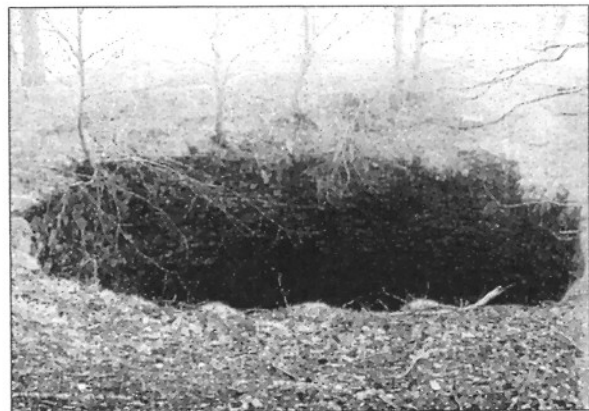
El pou de glaç de can Móra, a Llinars, és un dels més ben conservats, juntament amb el de l'Avencó de Tagamanent i altres de Castellterçol i Sant Quirze



Els autors han pogut accedir a l'interior d'alguns pous, com a la poua de cal Revitlat a Castellterçol



La poua de cal Revitlat a Castellterçol està en bon estat



El pou de neu del Comte és un dels 58 elements localitzats al massís del Montseny



El pou de can Coll, a Lliçà de Vall, només conserva restes del mur